

**COORDINACIÓ LOGÍSTICA SANITÀRIA, A.I.E.**

Informe d'auditoria financera a  
31 de desembre de 2018

Protocol número: B-7.353

An independent member of

**BKR**  
INTERNATIONAL



## ÍNDEX

	Pàgina
<b>Informe d'auditoria financera</b> .....	2
<b>Comptes anuals</b> .....	4



## **INFORME D'AUDITORIA DE COMPTES DE LA COORDINACIÓ LOGÍSTICA SANITÀRIA, A.I.E. CORRESPONENTS A L'EXERCICI 2018**

A l'Assemblea General  
de la **COORDINACIÓ LOGÍSTICA SANITÀRIA, A.I.E.**

### **I. Introducció**

Hem auditat els comptes anuals de la **Coordinació Logística Sanitària, A.I.E.** que comprenen el balanç de situació a 31 de desembre de 2018, el compte de pèrdues i guanys, l'estat de canvis en el patrimoni net, i la memòria corresponent a l'exercici anual acabat en aquesta data.

Aquesta auditoria ha estat realitzada dins del marc que preveu l'article 71 de la Llei de Finances Públiques de Catalunya, que atribueix a la Intervenció General de la Generalitat de Catalunya les funcions de control financer mitjançant la forma d'auditoria de les entitats i empreses públiques dependents de la Generalitat, també de l'apartat dos de la disposició final única de la Llei estatal 15/1997, de 25 d'abril, sobre habilitació de noves formes de gestió del Sistema Nacional de Salut, introduïda per la disposició final 10 de la Llei estatal 15/2014, de 16 de setembre, i finalment també a l'empara de l'establert en l'article 69.3 de la Llei 7/2011, del 27 de juliol, de mesures fiscals i financeres.

El Consell d'administració de la **Coordinació Logística Sanitària, A.I.E.** és responsable de la formulació dels comptes anuals de l'entitat d'acord amb el marc d'informació financera que es detalla a la nota 2 de la memòria adjunta i en particular d'acord amb els principis i criteris comptables, així mateix, és responsable del control intern que consideri necessari per permetre que la preparació dels esmentats comptes anuals estiguin lliures d'incorrecció material.

Els comptes anuals a què es refereix aquest informe van ser formulats pel Consell d'Administració a data 18 de Març de 2019.

### **II. Objectiu i abast del treball: Responsabilitat dels auditors**

La nostra responsabilitat és emetre una opinió sobre si els comptes anuals adjunts expressen la imatge fidel, basada en el treball realitzat d'acord amb les Normes d'Auditoria del Sector Públic. Aquestes normes exigeixen que planifiquem i executem l'auditoria per tal d'obtenir una seguretat raonable, encara que no absoluta, que els comptes anuals estan lliures d'incorrecció material.

Una auditoria comporta l'aplicació de procediments per obtenir evidència adequada i suficient sobre els imports i la informació recollida en els comptes anuals. Els procediments seleccionats depenen del judici de l'auditor, inclosa la valoració dels riscos d'incorrecció material en els comptes anuals. En efectuar aquestes valoracions del risc, l'auditor té en compte el control intern rellevant per a la preparació i presentació raonable per part del gestor de comptes anuals, a fi de dissenyar els procediments d'auditoria que siguin adequats en funció de les circumstàncies, i no amb la finalitat d'expressar una opinió sobre l'eficàcia del control intern de l'entitat. Una auditoria també inclou l'avaluació de l'adequació dels criteris comptables i de la raonabilitat de les estimacions comptables realitzades pel gestor, així com l'avaluació de la presentació global dels comptes anuals.

Considerem que l'evidència d'auditoria que hem obtingut proporciona una base suficient i adequada per emetre la nostra opinió d'auditoria.



### III. Opinió

En la nostra opinió, els comptes anuals adjunts expressen, en tots els aspectes significatius, la imatge fidel del patrimoni i de la situació financera de la **Coordinació Logística Sanitària, AIE** a 31 de desembre de 2018, així com dels seus resultats corresponents a l'exercici anual acabat en aquesta data, de conformitat amb el marc normatiu d'informació financera i, en particular amb els principis i criteris comptables continguts en el mateix.

### IV. Assumptes que no afecten l'opinió

- L'entitat d'acord amb la seva naturalesa, és una entitat del sector públic de la Generalitat de Catalunya, incloent el seu pressupost en els Pressupostos de la Generalitat. D'acord amb la normativa que li és d'aplicació, es presenta la informació pressupostària exigida com annex als comptes anuals. Dins dels procediments aplicats s'ha verificat que la informació incorporada es correspon amb la informació registrada en la comptabilitat de l'entitat. En aquest sentit cal fer esment que l'entitat, si bé no disposa d'unes bases d'execució del pressupost pròpies, té previst acollir-se a les bases d'un dels seus socis. Aquestes bases no permetrien que les partides del pressupost de despeses siguin executades en un import superior a les consignacions pressupostàries definitivament aprovades, en contra del que s'evidencia en determinades partides de la Liquidació del Pressupost inclosa en els Comptes Anuals adjunts.
- D'acord amb el que es detalla a la nota 9 de la memòria, l'entitat va liquidar durant l'exercici 2016 la totalitat de la paga extraordinària del 2012 als seus treballadors. Durant l'exercici 2017 va rebre l'abonament provinent del Servei Català de la Salut del 79,2% i durant l'exercici 2018 s'ha rebut i registrat el 20,77% restant (9.024,28 euros).
- A data actual l'entitat està en procés de modificar els seus estatuts, per tal que els mateixos reconeguin expressament la condició de mitjà propi personificats dels seus socis, a fi de complir amb l'establert en la Llei 9/2017, de 9 de novembre, de Contractes del Sector Públic.

Aquestes qüestions no afecten a la nostra opinió.

Barcelona, 17 de juny de 2019

**COORDINACIÓ LOGÍSTICA SANITÀRIA**

Comptes anuals exercici 2018



**COORDINACIÓ LOGÍSTICA SANITÀRIA, A.I.E.**

**COMPTES ANUALS DE L'EXERCICI 2018**



**BALANÇ DE SITUACIÓ ABREUJAT**  
**EXERCICI TANCAT A 31 DE DESEMBRE DE 2018**

ACTIU	Notes de la memòria	Exercici 2018	Exercici 2017
<b>A) ACTIU NO CORRENT</b>		<b>509.212,63</b>	<b>552.372,16</b>
I. Immobilitzat intangible	5	94.956,41	111.508,93
II. Immobilitzat material	5	413.640,65	440.247,66
III. Inversions immobiliàries			
IV. Inversions en empreses del grup i associades a llarg termini			
V. Inversions financeres a llarg termini	6	615,57	615,57
VI. Actius per impost diferit			
VII. Deutors comercials no corrents			
<b>B) ACTIU CORRENT</b>		<b>369.617,43</b>	<b>305.460,31</b>
I. Existències		0,00	0,00
II. Deutors comercials i altres comptes a cobrar	12	157.695,93	46.018,70
1. Clients per venda i prestacions de serveis		157.005,93	45.328,70
a) Clients per vendes i prestacions de serveis a llarg termini			
b) Clients per vendes i prestacions de serveis a curt termini		157.005,93	45.328,70
2. Accionistes (socis) per desemborsaments no exigits			
3. Altres deutors		690,00	690,00
IV. Inversions financeres a curt termini		0,00	0,00
V. Periodificacions a curt termini		0,00	0,00
VI Efectiu i altres actius líquids equivalents		211.921,50	259.441,61
<b>TOTAL ACTIU</b>		<b>878.830,06</b>	<b>857.832,47</b>

**BALANÇ DE SITUACIÓ ABREUJAT**  
**EXERCICI TANCAT A 31 DE DESEMBRE DE 2018**

PASSIU	Notes de la memòria	Exercici 2018	Exercici 2017
<b>A) PATRIMONI NET</b>		<b>746.295,37</b>	<b>746.295,37</b>
<b>A-1) Fons propis</b>	<b>8</b>	<b>746.295,37</b>	<b>746.295,37</b>
<b>I. Capital</b>		<b>700.000,00</b>	<b>700.000,00</b>
1. Capital escripturat		700.000,00	700.000,00
2. (Capital no exigit)			
<b>II. Prima de emissió</b>			
<b>III. Reserves</b>		<b>46.295,37</b>	<b>46.295,37</b>
<b>IV. (Accions i participacions en patrimoni pròpies)</b>			
<b>V. Resultats d'exercicis anteriors</b>		<b>0,00</b>	<b>0,00</b>
<b>VI. Altres aportacions de socis</b>			
<b>VII. Resultat de l'exercici</b>		<b>0,00</b>	<b>0,00</b>
<b>VIII. (Dividends a compte)</b>			
<b>A-2) Ajustos per canvi de valor</b>			
<b>A-3) Subvencions, donacions i llegats rebuts</b>			
<b>B) PASSIU NO CORRENT</b>		<b>4.394,00</b>	<b>7.391,25</b>
<b>I. Provisions a llarg termini</b>		<b>0,00</b>	<b>0,00</b>
<b>II. Deutes a llarg termini</b>	<b>7</b>	<b>4.394,00</b>	<b>7.391,25</b>
1. Deutes amb entitats de crèdit			
2. Creditors per arrendament financer			
3. Altres deutes a llarg termini		4.394,00	7.391,25
<b>III. Deutes amb empreses del grup i associades a llarg termini</b>		<b>0,00</b>	<b>0,00</b>
<b>IV. Passius per impostos diferits</b>			
<b>V. Periodificacions a llarg termini</b>			
<b>VI. Creditors comercials no corrents</b>			
<b>VII. Deutes amb característiques especials a llarg termini</b>			
<b>C) PASSIU CORRENT</b>		<b>128.140,69</b>	<b>104.145,85</b>
<b>I. Provisions a curt termini</b>			
<b>II. Deutes a curt termini</b>		<b>0,00</b>	<b>0,00</b>
1. Deutes amb entitats de crèdit		0,00	0,00
2. Creditors per arrendament financer			
3. Altres deutes a curt termini			
<b>III. Deutes amb empreses del grup i associades a curt termini</b>		<b>0,00</b>	<b>0,00</b>
<b>V. Creditors comercials i altres comptes a pagar</b>	<b>7</b>	<b>128.140,69</b>	<b>104.145,85</b>
1. Creditors		65.071,92	41.262,43
a) Creditors a llarg termini			
b) Creditors a curt termini		65.071,92	41.262,43
2. Altres creditors		63.068,77	62.883,42
<b>V. Periodificacions a curt termini</b>			
<b>VI. Deute amb característiques especials a curt termini</b>			
<b>TOTAL PATRIMONI NET I PASSIU</b>		<b>878.830,06</b>	<b>857.832,47</b>

AUDITORS CON



**COMPTE DE RESULTATS ABREUJAT**  
**EXERCICI TANCAT A 31 DE DESEMBRE DE 2018**

	Notes de la memòria	Exercici 2018	Exercici 2017
<b>1. Import net de la xifra de negocis</b>	<b>12</b>	2.207.726,53	2.100.685,92
<b>2. Variació d'existències de productes acabats i en curs de fabricació</b>			
<b>3. Treballs realitzats per l'empresa pel seu actiu</b>			
<b>4. Aprovisionaments</b>	<b>10</b>	-9.825,26	-9.283,77
<b>5. Altres ingressos d'explotació</b>			
<b>6. Despeses de personal</b>	<b>10</b>	1.419.488,37	-1.329.718,77
<b>7. Altres despeses d'explotació</b>		-665.337,31	-660.841,99
<b>8. Amortització de l'immobilitzat</b>		-113.075,59	-100.841,39
<b>9. Imputació de subvencions de l'immobilitzat no financer i d'altres</b>			
<b>10. Excessos de provisions</b>			
<b>11. Deteriorament i resultat per alienació de l'immobilitzat</b>			
<b>12. Altres resultats</b>			
<b>A) RESULTAT D' EXPLOTACIÓ</b>		<b>0,00</b>	<b>0,00</b>
<b>13. Ingressos financers</b>		0,00	0,00
<b>14. Despeses financeres</b>		0,00	0,00
<b>15. Variacions de valors raonable en instruments financers</b>			
<b>16. Diferències de canvi</b>			
<b>17. Deteriorament i resultat per alienació d'instruments financers</b>			
<b>18. Altres ingressos i despeses de caràcter financer</b>		0,00	0,00
a) Incorporació a l'actiu de despeses financeres			
b) Ingressos financers derivats de convenis de creditors			
c) Altres ingressos i despeses			
<b>B) RESULTAT FINANCER</b>		<b>0,00</b>	<b>0,00</b>
<b>C) RESULTAT ABANS D'IMPOSTOS</b>		<b>0,00</b>	<b>0,00</b>
<b>19. Imposts sobre beneficis</b>			
<b>D) RESULTAT DE L'EXERCICI</b>		<b>0,00</b>	<b>0,00</b>

**MEMÒRIA**  
**CORRESPONENT A L' EXERCICI ANUAL FINALITZAT**  
**EL 31 DE DESEMBRE DE 2018**

**1. ACTIVITAT DE L'EMPRESA**

Coordinació Logística Sanitària, A.I.E., té el seu domicili social a Santa Perpètua de Mogoda, província de Barcelona, al Polígon Industrial La Creueta, carrer Catalunya, sense número, amb C.I.F. V64118276. És inscrita al Registre Mercantil de Barcelona, el dia 24 de març de 2.006, al volum 38376, Foli 0111, Full 324360, Inscripció 1ª.

Coordinació Logística Sanitària, A.I.E., (en endavant "l'Agrupació" o "CLS") va ser constituïda el 13 de Febrer de 2.006, com a Agrupació d'Interès Econòmic a l'emparament de la Llei 12/1991, de 29 d'abril, essent el seu objecte social el de desenvolupar activitats econòmiques auxiliars a les desenvolupades pels seus membres, relacionades amb l'emmagatzematge i la logística de materials, béns i documentació:

- Planificació, coordinació i execució conjunta de les tasques de recepció, comprovació, classificació, emmagatzematge, embalatge, organització, distribució i lliurament a punt de destí, de les mercaderies de tot tipus que precisí, la prestació de les activitats principals dels socis, siguin aquestes materials comuns (alimentació, papereria, material divers, material pel manteniment d'instal·lacions, etc..), siguin materials sanitaris i fàrmacs. En aquest darrer cas, subjecte al règim jurídic especial que requereixi el seu tractament.
- Les activitats d'arxiu, emmagatzematge, custòdia, organització i lliurament al centre d'origen, quan sigui necessari, de les històries clíniques en format físic i que tinguin la consideració de passiu i/o semipassiu, en funció de la data de la darrera consulta efectuada sobre la mateixa o de la seva casuística en funció d'altres factors objectius.
- Qualsevol altre d'anàloga naturalesa.

L'objecte social de CLS, en resum, es desenvolupar les activitats econòmiques auxiliars a les desenvolupades pels seus membres, relacionades amb l'emmagatzematge i la logística de materials, béns i documentació.

L'Agrupació està classificada com a Administració pública, en els termes del sistema europeu de comptes APSEC des de 20 de desembre de 2012, amb codi de registre 0737.

Està adscrita al departament SLT Departament de Salut de la Generalitat de Catalunya, amb una participació majoritària del 100% que exerceix de manera indirecta.

Incorpora plenament el seu pressupost als de la Generalitat de Catalunya.

Coordinació Logística Sanitària, A.I.E. és una plataforma logística constituïda per Corporació Sanitària Parc Taulí, Consorci Mar Parc de Salut de Barcelona, Institut de Prestacions d'Assistència Mèdica al Personal Municipal i Prestacions d'Assistència Mèdica S.L. l'any 2006.

Aquesta plataforma, situada a Santa Perpètua de Mogoda, presta als seus socis serveis logístics integrals en material fungible sanitari i no sanitari, professionalitzant i aprofitant les sinèrgies pròpies del sector i unint els esforços de dos grans grups hospitalaris, en aprofitar al màxim els recursos i minimitzar tota aquella despesa que no aporta valor afegit a la seva activitat sanitària i hospitalària.



Coordinació Logística Sanitària - AIE (CLS-AIE), té com a màxim òrgan de govern el Consell d'Administració, format per:

- Consorci Mar Parc de Salut de Barcelona: Representat per en Josep Aumatell Canellas
- Corporació Sanitària Parc Taulí de Sabadell: Representat per en Francesc Luque López
- Institut de Prestacions d'Assistència Mèdica al Personal Municipal: Representada per en Dávide Malmusi.
- En Francesc Luque López, Secretari.

La Direcció de Coordinació Logística Sanitària - AIE (CLS-AIE), està representada per:

- Direcció CLS-AIE: Na Mar Castiñeira Palou.

La plataforma logística CLS-AIE està especialitzada en el tractament del material hospitalari, durant tota la cadena logística, des de la seva recepció, passant per l'emmagatzematge i la seva distribució capil·lar, als centres de cost de cadascun dels centres hospitalaris adscrits.

CLS-AIE pot oferir als seus socis la realització de la distribució interna (dins dels recintes hospitalaris), del material procedent de la plataforma, lliurant-lo al moll del centre, realitzant el transport intern i col·locant el material a la seva ubicació dins del centre de cost. CLS-AIE tanca així la cadena de subministrament hospitalari, realitzant tot el procés logístic del material, des de la recepció a la plataforma, fins a la seva col·locació al centre de cost.

Així mateix, i si el soci ho sol·licita, CLS-AIE també pot prestar suport de consultoria en tota la part de funcionament intern, ja sigui en el càlcul dels pactes, assessorament, distribució del material dins del centre de cost, o qualsevol altre qüestió relacionada amb la logística de materials.

CLS-AIE té el gros de la seva facturació, a les empreses sòcies participants en llur capital. Els socis actuals son Corporació Sanitària Parc Taulí de Sabadell, Consorci Mar Parc de Salut de Barcelona i Prestacions d'Assistència Mèdica SL i l'Institut de Prestacions d'Assistència Mèdica al Personal Municipal de Barcelona. A l'Acta número 74, de 3 de desembre, es comenta la situació de les entitats "Prestacions d'Assistència Mèdica, S.L." ("PAM", en endavant) i "l'Institut de Prestacions d'Assistència Mèdica al Personal Municipal de Barcelona" ("PAMEM", en endavant), que es troben en procés de dissolució. El representant d'aquesta última, el senyor Malmusi, comenta que el passat 1 d'octubre l'empresa pública "Parc Sanitari Pere Virgili" va assumir l'activitat i els actius i passius de PAM. Perquè sigui efectiva la transmissió de les participacions de PAM al Pere Virgili, cal un acord de l'Assemblea General de CLS i, prèviament, l'autorització del Govern de la Generalitat. D'altre banda, PAMEM manifesta la seva voluntat de transferir la seva participació de CLS, i provar que assumeixi la custòdia i recopilació de la seva documentació clínica, al Consorci Parc de Salut Mar, amb l'autorització prèvia també del Govern de la Generalitat.

CLS es regula per La Llei 12/1991, de 29 d'abril, d'Agrupacions d'Interès Econòmic.

A CLS com entitat integrant del sector públic de la Generalitat de Catalunya, li poden ser aplicables, entre d'altres, les següents normes:

.El Decret legislatiu 1/2002, de 24 de desembre, pel qual s'aprova el Text refós de la Llei de Patrimoni de la Generalitat de Catalunya.

El Decret Legislatiu 2/2002 de 24 de desembre pel qual s'aprova el Text refós de la Llei 4/1985 de 29 de març de l'Estatut de l'Empresa Pública Catalana.



Llei 9/2017, de 8 de novembre, de Contractes del Sector Públic, per la qual es transposen a l'ordenament jurídic espanyol les Directives del Parlament Europeu i del Consell 2014/23 / UE i 2014/24 / UE, de 26 de febrer de 2014.

El Reial Decret 1098/2001, de 12 d'octubre, pel qual s'aprova el Reglament general de la Llei de contractes de les administracions públiques (vigent en tot el que no contradigui la Llei 30/2007, de 30 d'octubre) i Reial Decret 817/2009, de 8 de maig, pel qual es desenvolupa parcialment la Llei 30/2007, de 30 d'octubre, de Contractes del Sector Públic (vigent en tot el que no contradigui el RDL 3/2011, de 14 de novembre). I les Instruccions Internes de Contractació Administrativa.

La llei orgànica 2/2012 de 27 d'abril d'Estabilitat Pressupostària i Sostenibilitat Financera.

El Reial decret legislatiu 2/2015, de 23 d'octubre, pel que s'aprova el text refós de la Llei de l'Estatut dels Treballadors. .

Llei 39/2015, d'1 d'octubre, del procediment administratiu comú de les administracions Públiques. Llei 7/2007, de 12 d'abril, de l'Estatut Bàsic de l'Empleat Públic.

Llei 19/2014, de 29 de desembre, de Transparència, d'accés a la Informació Pública i Bon Govern.

Segons l'article 17 dels Estatuts, els Òrgans Socials de l'Agrupació són l'Assemblea General i el Consell d'Administració. El primer, constituït per tots els membres de l'Agrupació, és l'òrgan suprem d'expressió de la seva voluntat social. El segon, administra, gestiona i representa a l'Agrupació. A l'article 22 s'especifica que cada membre de l'Agrupació, té dret a l'Assemblea general, al número de vots que li atorga la seva participació al capital (la participació es mostra amb detall al punt 8 d'aquest mateix document).

La pròpia Assemblea designa el president i el secretari del Consell d'Administració. Per ser membre del Consell d'Administració es necessari tenir la condició de soci. Els socis persones jurídiques, es faran representar al Consell d'Administració, per una persona física. Per ser secretari, en canvi no cal ser membre del Consell d'Administració.

La composició del Consell d'Administració a data 31 de desembre de 2018, és la següent:

Entitat	Representant	Càrrec
Consorci Mar Parc de Salut de Barcelona	Sr. Josep Aumatell Canellas	President
Corporació Sanitària Parc Taulí de Sabadell	Sr. Francesc Luque López	Vocal
Institut de Prestacions d'assistència Mèdica al Personal Municipal	Sr. Dávide Malmusi	Vocal
Corporació Sanitària Parc Taulí de Sabadell	Sr. Francesc Luque López	Secretari del Consell d'Administració

## 2. BASES DE PRESENTACIÓ DELS COMPTES ANUALS

a) Imatge fidel



Els comptes anuals corresponen a l'exercici 2018, que coincideix amb l'any natural. Han estat obtinguts dels registres comptables de l'Agrupació i es presenten d'acord amb el Pla General de Comptabilitat de Petites i Mitjanes Empreses, aprovat amb el Reial Decret 1514/2007, de 16 de novembre, i les modificacions incorporades a aquest mitjançant Reial Decret 1159/2010, de 17 de setembre, i Reial Decret 602/2016, de 2 de desembre, amb la finalitat de mostrar la imatge fidel del patrimoni, la situació financera i els resultats de l'Agrupació. Els Comptes Anuals, d'acord amb la norma quarta de l'apartat de Normes de Valoració del Pla General de Comptabilitat, es presenten en la seva versió abreujada que compren els següents estats:

- Balanç Situació
- Compte de Pèrdues i Guanyos
- Memòria de l'Exercici
- Liquidació del pressupost de despeses i d'ingressos
- El càlcul de l'estat del Resultat pressupostari
- Conciliació del romanent de tresoreria (finalista/No finalista)

A partir de l'exercici 2018, l'ordre VEH/137/2017, de 29 de juny, per la qual s'aprova el Pla general de comptabilitat pública de la Generalitat de Catalunya (PGCPGC). Tot i que a l'entitat no li és d'aplicació el PGCPGC, sí que li són d'aplicació els apartats on s'especifica la informació de caràcter pressupostari, i informació obligatòria alhora de presentar comptes anuals, per entitats públiques que no són administracions.

Adicionalment, per tot allò que no quedi regulat en el Pla General de comptabilitat pública, segueixen vigents les Instruccions conjuntes de la Intervenció General, la DG de pressupostos i la DG de patrimoni de la Generalitat de Catalunya de 15 de juliol de 2009, sobre alguns aspectes pressupostaris i comptables de determinades entitats del sector públic de la Generalitat de Catalunya.

Aquests comptes anuals han estat formulats per l'òrgan d'administració de l'Agrupació i es sotmetran a l'aprovació de l'Assemblea General Ordinària de Socis, estimant que seran aprovats sense cap modificació.

El pressupost que aprova el Consell d'Administració, segueix l'estructura que determina el Departament d'Economia i Coneixement i la seva gestió segueix les bases anuals d'execució del pressupost.

Els comptes anuals es presenten en euros, que és la moneda funcional de la Societat.

#### **b) Principis comptables no obligatoris aplicats.**

No s'han aplicat principis comptables no obligatoris, els Administradors formulen aquest Comptes Anuals tenint en consideració la totalitat dels principis i normes comptables d'aplicació obligatòria, que tinguin un efecte significatiu en els Comptes Anuals, no existint cap principi comptable que essent obligatori no s'hagi aplicat.

#### **c) Aspectes crítics en la valoració i estimació de la incertesa.**

En la elaboració dels Comptes Anuals adjunts s'han utilitzat estimacions realitzades pels Administradors de l'entitat per valorar alguns dels actius, passius, ingressos, despeses i compromisos que figuren registrats en les mateixes. Les principals estimacions aplicades en els Comptes Anuals han estat les següents:

- La vida útil dels actius materials i intangibles.
- La valoració dels serveis pendents de facturació.
- La valoració dels imports de les provisions.



Aquestes estimacions han estat realitzades en base a la millor estimació disponible en el tancament de l'exercici 2018, no obstant és possible que fets posteriors que puguin ocórrer en el futur obliguin a la seva modificació, incrementant-les o reduint-les, en propers exercicis, el que comportaria una modificació de manera prospectiva.

#### d) Comparació de la informació

L'entitat presenta el Balanç de Situació, Compte de Pèrdues i Guanys, i la memòria comparat amb el de l'exercici anterior, d'acord amb l'estructura fixada pel Pla General de Comptabilitat aprovat en el Reial Decret 1514/2007 del 16 de Novembre.

#### e) Agrupació de partides

Els elements patrimonials estan reflectits en la seva respectiva partida de Balanç, no existint, a 31 de desembre de 2018, elements recollits en diverses partides, tret dels instruments financers que tinguin venciment superior a dotze mesos, que consten classificats entre corrent i no corrent en el balanç de situació.

### 3. APLICACIÓ DE RESULTATS

En cas que l'Assemblea acordés repartiment de beneficis, aquests es repartiran entre els socis en proporció als serveis rebuts durant l'exercici corresponent.

En cas de pèrdues, els membres de l'Agrupació contribuiran al pagament de la diferència entre despeses i ingressos en proporció als serveis rebuts durant l'exercici corresponent.

Durant l'exercici 2018, l'Agrupació ha generat resultat de 0,00 euros, per tant no es farà distribució de resultat, pendent d'aprovació de l'Assemblea General Ordinària.

Base de repartiment	Import
Saldo del compte de pèrdues i guanys.....	0,00
Remanent .....	
Reserves Voluntàries .....	
Altres reserves de lliure disposició	
Total.....	
Aplicació a	Import
Reserves Legals .....	0,00
Reserves Especials .....	
Reserves Voluntàries .....	0,00
Dividends .....	
Remanent i altres aplicacions .....	
Compensació de pèrdues d'exercicis anteriors .....	
Total.....	0,00

#### 4. NORMES DE REGISTRE I VALORACIÓ

Els principis de comptabilitat i normes de valoració utilitzats per l'Agrupació en l'elaboració dels seus comptes anuals, d'acord amb el que estableix el Pla General Comptable, han estat els següents:

##### a) *Immobilitzat Intangible:*

Els actius intangibles es registren pel seu cost d'adquisició i/o producció i, posteriorment, es valoren al seu cost menys, segons procedeixi, la seva corresponent amortització acumulada i/o pèrdues per deteriorament que hagin experimentat. Aquests actius s'amortitzen en funció de la seva vida útil.

L'Agrupació reconeix qualsevol pèrdua que hagi pogut produir-se en el valor registrat d'aquests actius amb origen en el seu deteriorament, els criteris per al reconeixement de les pèrdues per deteriorament d'aquests actius i, si escau, de les recuperacions de les pèrdues per deteriorament registrades en exercicis anteriors, són similars a les aplicades per als actius materials.

- **Despeses d'investigació i desenvolupament**

Les despeses d'investigació i desenvolupament, únicament es reconeixen com a actiu intangible, si es compleixen totes les condicions indicades a continuació:

- i. Si estan específicament individualitzats per projectes i el seu cost està clarament establert, de manera que es pot distribuir en el temps.
- ii. Si hi ha motius fonamentats de l'èxit tècnic i de la rendibilitat econòmica-comercial del projecte o projectes que es tracti.

Aquests actius s'amortitzen linealment al llarg de les seves vides útils. En el cas que existissin dubtes raonables sobre l'èxit tècnic o la rendibilitat econòmica-comercial del projecte, els imports registrats en l'actiu s'imputarien directament a pèrdues de l'exercici.

- **Propietat industrial**

Es consideren en aquest concepte, les despeses de desenvolupament capitalitzades ja que s'ha obtingut la corresponent patent o similar. S'ha inclòs el cost de registre i formalització de la propietat industrial (i els imports per a l'adquisició a tercers dels drets corresponents).

- **Drets de traspàs**

Si s'escau figuren en l'actiu, perquè el seu valor s'ha posat de manifest en virtut d'una adquisició onerosa.

Aquests actius s'amortitzen linealment en funció de la vida útil i s'analitzen les seves possibles pèrdues de valor, per a efectuar la corresponent correcció valorativa per deteriorament.

- **Aplicacions informàtiques**

Els costos d'adquisició i desenvolupament incorreguts en relació amb els sistemes informàtics bàsics, en la gestió de l'Agrupació, es registren a càrrec de l'epígraf "Aplicacions informàtiques" del balanç de situació.

Els costos de manteniment dels sistemes informàtics, es registren a càrrec del compte de resultats de l'exercici en què s'incorren.

L'amortització de les aplicacions informàtiques es realitza linealment en un període de sis anys.



Altres immobilitzats intangibles:

En "Altres Actius Intangibles" principalment s'inclouen els següents conceptes:

iii. Concessions administratives

Si s'escau s'inclou a l'actiu del balanç aquesta partida, ja que compleix els requisits especificats a les normes de registre i de valoració. S'amortitza linealment al llarg de la seva vida.

iv. Drets comercials

Si s'escau s'inclou a l'actiu del balanç aquesta partida, ja que compleix els requisits especificats a les normes de registre i de valoració. S'amortitza linealment al llarg de la seva vida útil.

v. Propietat intel·lectual

Si s'escau s'inclou a l'actiu del balanç aquesta partida, ja que compleix els requisits especificats a les normes de registre i de valoració. S'amortitza linealment al llarg de la seva vida útil.

vi. Llicències

Si s'escau s'inclou a l'actiu del balanç aquesta partida, ja que compleix els requisits especificats a les normes de registre i de valoració. S'amortitza linealment al llarg de la seva vida útil.

L'immobilitzat intangible de l'Agrupació està format per aplicacions informàtiques, que es comptabilitzen pel seu cost d'adquisició i s'amortitzen a raó del 16,67%.

El càrrec en el compte de pèrdues i guanys de l'exercici 2018 en concepte d'amortització de l'immobilitzat intangible és d'un import de 21.059,77 euros.

**b) Immobilitzat Material:**

a. Cost.

Els béns compresos a l'immobilitzat material es valoren a preu d'adquisició o al cost de producció.

Formen part de l'immobilitzat material, els costos financers corresponents al finançament dels projectes d'instal·lacions tècniques, el període de construcció de les quals supera l'any, fins a la preparació de l'actiu per a ser utilitzat.

Els costos de renovació, ampliació o millora, són incorporats a l'actiu, com major valor del bé, exclusivament quan suposen un augment de la seva capacitat, productivitat o prolongació de la seva vida útil.

Les despeses periòdiques de manteniment, conservació i reparació s'imputen a resultats, seguint el principi de l'import, com a cost de l'exercici en què s'incorren.

b. Amortització.

L'amortització d'aquests actius comença, quan els actius estan preparats per a l'ús, per al qual van ser projectats.





L'amortització es calcula, aplicant el mètode lineal, sobre el cost d'adquisició dels actius, menys el seu valor residual. S'entén que els terrenys sobre els quals s'assenten els edificis i altres construccions, tenen una vida útil indefinida i que, per tant, no són objecte d'amortització.

Les dotacions anuals en concepte d'amortització dels actius materials, es realitzen amb contrapartida al compte de resultats i, bàsicament, equivalen als percentatges d'amortització determinats en funció dels anys de vida útil estimada, com a terme mitjà, dels diferents elements:

	Anys de vida útil estimada
Maquinària	12,5
Altres Instal·lacions	10
Mobiliari	10
Equips per a processos d'informació	8

Els valors residuals i les vides útils es revisen, ajustant-los, si escau, a la data de cada balanç.

L'immobilitzat material es registra pel seu cost d'adquisició. Les despeses de conservació i manteniment es carreguen en el compte de pèrdues i guanys de l'exercici en que incorren.

L'Agrupació amortitza l'immobilitzat material, distribuint el cost dels actius d'acord amb els percentatges legals d'amortització:

	Percentatge d'amortització
Maquinària	8%
Altres Instal·lacions	10%
Mobiliari	10%
Equips per a processos d'informació	12,5%

El càrrec en el compte de pèrdues i guanys de l'exercici 2018 en concepte d'amortització de l'immobilitzat material és de 92.015,82 euros.

**c) Arrendaments financers.**

Els actius materials adquirits en règim d'arrendament financer, es registren en la categoria d'actiu a que correspon el bé arrendat, amortitzant-se segons la seva vida útil prevista, seguint el mateix mètode que per als actius en propietat.

Els arrendaments es classifiquen com a arrendaments financers, sempre que les seves condicions transfereixin substancialment els riscos i avantatges derivats de la propietat a l'arrendatari. Els altres arrendaments, es classifiquen com a arrendaments operatius.

La política d'amortització dels actius en règim d'arrendament financer, és similar a l'aplicada a les immobilitzacions materials pròpies. Si no existeix la certesa raonable que l'arrendatari acabarà obtenint el títol de propietat en finalitzar el contracte d'arrendament, l'actiu s'amortitza en el període més curt, entre la vida útil estimada i la durada del contracte d'arrendament.

Els interessos derivats del finançament d'immobilitzat mitjançant arrendament financer, s'imputen als resultats de l'exercici, d'acord amb el criteri de l'interès efectiu, en funció de l'amortització del deute.

### Deteriorament del valor dels actius materials i intangibles

En la data de cada balanç de situació, l'Agrupació revisa els imports en llibres, dels seus actius materials i intangibles, per a determinar si existeixen indicis que aquests actius hagin sofert una pèrdua per deteriorament de valor. Si existeix qualsevol indicatiu, l'import recuperable de l'actiu es calcula, amb l'objecte de determinar l'abast de la pèrdua per deteriorament de valor (si n'hi hagués). En cas que l'actiu no generi fluxos d'efectiu que siguin independents d'altres actius, la Agrupació calcula l'import recuperable de la unitat generadora d'efectiu, a la qual pertany l'actiu.

L'import recuperable és el major valor, entre el valor raonable, menys el cost de venda i el valor d'ús. A l'avaluar el valor d'ús, els futurs fluxos d'efectiu estimats, s'han descomptat al seu valor actual, utilitzant un tipus de descompte abans d'impostos que reflecteix les valoracions actuals del mercat, pel que fa al valor temporal dels diners i els riscos específics de l'actiu per al qual, no s'han ajustat els futurs fluxos d'efectiu estimats.

Si s'estima que l'import recuperable d'un actiu (o una unitat generadora d'efectiu) és inferior al seu import en llibres, l'import de l'actiu (o unitat generadora d'efectiu) es redueix al seu import recuperable. Immediatament es reconeix una pèrdua per deteriorament de valor com a despesa.

Quan una pèrdua per deteriorament de valor reverteix posteriorment, l'importa en llibres de l'actiu (unitat generadora d'efectiu), s'incrementa a l'estimació revisada del seu import recuperable, però de tal manera que l'import en llibres incrementat, no superi l'import en llibres que s'hauria determinat, si no s'hagués reconegut cap pèrdua per deteriorament de valor per a l'actiu (unitat generadora d'efectiu) en exercicis anteriors.

Immediatament es reconeix una reversió d'una pèrdua per deteriorament de valor com a ingrés.

#### **d) Permutes.**

Durant l'exercici no s'ha produït cap permuta.

#### **e) Actualització de balanços.**

Criteris aplicats en les actualitzacions de valor practicades, amb indicació dels valors patrimonials afectats.

#### **f) Inversions financeres a llarg termini:**

Les diferents categories d'actius financers, són les següents:

##### Actius financers a cost amortitzat

En aquesta categoria s'han inclòs els actius que s'han originat en la venda de béns i prestació de serveis, per operacions de tràfic de l'empresa. També s'han inclòs, aquells actius financers que no s'han originat en les operacions de tràfic de l'empresa i que, sense ser instruments de patrimoni ni derivats, presenten uns cobraments de quantia determinada o determinable.

Aquests actius financers, s'han valorat pel seu cost, és a dir, el valor raonable de la contraprestació més tots els costos que són directament atribuïbles. No obstant, aquests últims es podran enregistrar al compte de pèrdues i guanys en el moment del seu reconeixement inicial.



Posteriorment, aquests actius s'han valorat pel seu cost amortitzat, imputant en el compte de pèrdues i guanys els interessos meritats, aplicant el mètode de l'interès efectiu.

Per cost amortitzat s'entén, el cost d'adquisició d'un actiu o passiu financer, menys els reemborsaments de principal i corregit (en més o menys, segons sigui el cas), per la part imputada sistemàticament a resultats, de la diferència entre el cost inicial i el corresponent valor de reemborsament al venciment. En el cas dels actius financers, el cost amortitzat inclou, a més, les correccions al seu valor, motivades pel deteriorament que hagin experimentat.

La taxa d'interès efectiva, és la taxa d'actualització que iguala exactament, el valor d'un instrument financer, a la totalitat dels seus fluxos d'efectiu estimats per tots els conceptes, al llarg de la seva vida romanent.

Els dipòsits i fiances es reconeixen, per l'import desemborsat per fer front als compromisos contractuals.

Es reconeixen en el resultat del període, les dotacions i retrocessions de provisions per deteriorament del valor dels actius financers, per diferència entre el valor en llibres i el valor actual dels fluxos d'efectiu recuperables.

#### Actius financers mantinguts per a negociar

L'Agrupació ha classificat els actius financers, com a mantinguts per a negociar, quan aquests s'hagin adquirit amb el propòsit de vendre'ls en el curt termini, o quan es tracti d'un instrument financer derivat, que no és ni un contracte de garantia financera, ni s'ha designat com a instrument de cobertura.

Inicialment es valoren pel seu preu d'adquisició, que no és sinó el valor raonable de la contraprestació lliurada. Les despeses que són directament atribuïbles es reconeixen en el compte de pèrdues i guanys.

Quan es tracta d'instruments de patrimoni, s'inclouen en la valoració inicial els drets preferents de subscripció i similars.

Posteriorment es valoren pel seu valor raonable, sense deduir les despeses de transacció que es poguessin incórrer en alienar-los. Els canvis que es produeixin en el valor raonable, s'imputen en el compte de pèrdues i guanys de l'exercici.

#### Actius financers a cost

En aquesta categoria, s'inclouen les inversions en el patrimoni d'empreses del grup, multigrup i associades.

Inicialment es valoren pel seu cost, que és el valor raonable de la contraprestació lliurada, més els costos de transacció que els siguin directament atribuïbles. Formen part de la valoració inicial, l'import dels drets preferents de subscripció i similars.

Posteriorment es valoren pel seu cost menys, si escau, l'import acumulat de les correccions valoratives per deteriorament.

#### Correccions valoratives per deteriorament

Al tancament de l'exercici, s'han efectuat les correccions valoratives necessàries per l'existència d'evidència objectiva, que el valor en llibres d'una inversió no és recuperable.



L'import d'aquesta correcció, és la diferència entre el valor en llibres de l'actiu financer i l'import recuperable. S'entén per import recuperable, com el major import entre el seu valor raonable, menys els costos de venda i el valor actual dels fluxos d'efectiu futurs derivats de la inversió.

Les correccions valoratives per deteriorament i, si escau, la seva reversió, s'han registrat com una despesa o un ingrés, respectivament, en el compte de pèrdues i guanys. La reversió té el límit del valor en llibres de l'actiu financer.

En particular, al final de l'exercici es comprova l'existència d'evidència objectiva, que el valor d'un crèdit (o d'un grup de crèdits amb similars característiques de risc valorats col·lectivament), s'ha deteriorat com a conseqüència d'un o més esdeveniments que han ocorregut després del reconeixement inicial de l'actiu i que han ocasionat una reducció, o un retard, en els fluxos d'efectiu que s'havien estimat rebre en el futur i que pot estar motivat per insolvència del deutor.

La pèrdua per deteriorament serà, la diferència entre el valor en llibres de l'actiu i el valor actual dels fluxos d'efectiu futurs, que s'han estimat que es rebran, descomptant-los al tipus d'interès efectiu calculat en el moment del seu reconeixement inicial.

*Les diferents categories de passius financers són les següents:*

#### Passius financers a cost amortitzat

En aquesta categoria, s'han inclòs els passius financers que s'han originat en la compra de béns i serveis per operacions de tràfic de l'empresa i aquells que no sent instruments derivats, no tenen un origen comercial. Inicialment, aquests passius financers s'han registrat pel seu cost, que és el valor raonable de la transacció que els ha originat, més tots aquells costos que han estat directament atribuïbles. No obstant, aquests últims, així com les comissions financeres que s'hagin carregat a l'empresa, es poden registrar al compte de pèrdues i guanys.

Posteriorment, s'han valorat pel seu cost amortitzat. Els interessos meritats s'han comptabilitzat en el compte de pèrdues i guanys, aplicant el mètode d'interès efectiu.

Els dèbits per operacions comercials amb venciment no superior a un any i que no tenen una taxa d'interès contractual, així com els desemborsaments exigits per tercers sobre participacions, el pagament de les quals s'espera que sigui en el curt termini, s'han valorat pel seu valor nominal.

Els préstecs i descoberts bancaris que reporten interessos, es registren per l'import rebut, net de costos directes d'emissió. Les despeses financeres, incloses les primes pagadores en la liquidació o el reemborsament i els costos directes d'emissió, es comptabilitzen segons el criteri de meritació, en el compte de resultats, utilitzant el mètode de l'interès efectiu i s'afegeixen a l'import en llibres de l'instrument, en la mesura que no es liquiden en el període que es reporten.

Els préstecs es classifiquen com a corrents, tret que l'Agrupació tingui el dret incondicional per a ajornar la cancel·lació del passiu durant, almenys, els dotze mesos següents a la data del balanç.

Els creditors comercials no reporten explícitament interessos i es registren pel seu valor nominal.

#### Passius financers mantinguts per a negociar



Els passius financers que s'han classificat com a mantinguts per a negociar, són aquells que s'emeten amb el propòsit de tornar-los a adquirir en el curt termini, o quan es tracti d'un instrument derivat que no sigui un contracte de garantia financera, ni hagi estat designat com a instrument de cobertura.

Aquests passius financers, s'han valorat inicialment pel seu preu d'adquisició, que no és sinó el valor raonable de la contraprestació lliurada. Les despeses que són directament atribuïbles es reconeixen en el compte de pèrdues i guanys.

Quan es tracta d'instruments de patrimoni s'inclouen en la valoració inicial els drets preferents de subscripció i similars.

Posteriorment es valoren pel seu valor raonable, sense deduir les despeses de transacció en que es poguessin incórrer en alienar-los. Els canvis que es produeixin en el valor raonable, s'imputen en el compte de pèrdues i guanys de l'exercici.

Durant l'exercici no s'ha donat de baixa cap actiu ni passiu financer.

Els criteris emprats per a donar de baixa un actiu financer són: que hagi expirat o s'hagin cedit els drets contractuals sobre els fluxos d'efectiu de l'actiu financer. Cal que s'hagin transferit de manera substancial els riscos i beneficis inherents a la seva propietat.

Una vegada s'ha donat de baixa l'actiu, el guany o pèrdua sorgit d'aquesta operació, formarà part del resultat de l'exercici en el qual aquest s'hagi produït.

En el cas dels passius financers, l'empresa els dóna de baixa quan l'obligació s'ha extingit. També es dóna de baixa un passiu financer, quan es produeix un intercanvi d'instruments financers amb condicions substancialment diferents.

La diferència entre el valor en llibres del passiu financer i la contraprestació pagada, inclosos els costos de transacció atribuïbles, es recull en el compte de pèrdues i guanys.

*Criteris per a la determinació dels ingressos i despeses procedents de les diferents categories d'instruments financers.*

Els interessos i dividendes d'actius financers reportats amb posterioritat al moment de l'adquisició, s'han reconegut com a ingressos en el compte de pèrdues i guanys. Per al reconeixement dels interessos s'ha utilitzat el mètode de l'interès efectiu. Els dividendes es reconeixen quan es declari el dret del soci a rebre'l, si fos el cas.

El saldo d'aquest capítol del balanç de situació adjunt a 31 de desembre de 2.018 correspon a les fiances i dipòsits constituïts en la contractació de serveis de subministrament d'electricitat i d'aigua.

**g) Valors de capital propi en poder de l'empresa.**

Quan l'empresa ha realitzat alguna transacció amb els seus propis instruments de patrimoni, s'ha registrat l'import d'aquests instruments en el patrimoni net. Les despeses derivades d'aquestes transaccions, incloses les despeses d'emissió d'aquests instruments, s'han registrat directament contra el patrimoni net com a menors reserves.

Quan s'ha desistit d'una operació d'aquesta naturalesa, les despeses que se'n deriven s'han reconegut en el compte de pèrdues i guanys.



**h) Existències:**

Les existències estan valorades al preu d'adquisició o al cost de producció. Si necessiten un període de temps superior a l'any per a estar en condicions de ser venudes, s'inclou en aquest valor, les despeses financeres oportunes.

Quan el valor net realitzable sigui inferior al seu preu d'adquisició o al seu cost de producció, s'efectuaran les corresponents correccions valoratives.

El valor net realitzable representa l'estimació del preu de venda menys tots els costos estimats de terminació i els costos que seran incorreguts en els processos de comercialització, venda i distribució.

L'Agrupació realitza una avaluació del valor net realitzable de les existències al final de l'exercici, dotant l'oportuna pèrdua quan les mateixes es troben sobrevalorades.

Quan les circumstàncies que prèviament van causar la rebaixa hagin deixat d'existir o quan existeixi clara evidència d'increment en el valor net realitzable, a causa d'un canvi en les circumstàncies econòmiques, es procedeix a revertir l'import d'aquesta rebaixa.

El saldo d'aquest epígraf en el balanç de situació adjunt a 31 de desembre de 2018 correspon, al cost d'adquisició d'altres aprovisionaments utilitzats en l'emmagatzematge i transport de material. L'import és de 0 euros. Seguint les recomanacions del nostre auditor de l'exercici 2015 i anteriors, en Ricard Duran i Ricart, al seu informe d'auditoria dels Comptes Anuals de 2015, l'import de llavors de 83.347'54€, al compte d'existències de 'Materials Diversos', es traspassa a 'Variació d'existències', per un import de 20.126'54€ i, en definitiva, carregant-se a resultats d'explotació i la resta, classificant-se com a 'Immobilitzat Altres Instal·lacions', per 63.221'00€, que s'amortitzarà en cinc anys (20% anual).

**i) Impost sobre beneficis.**

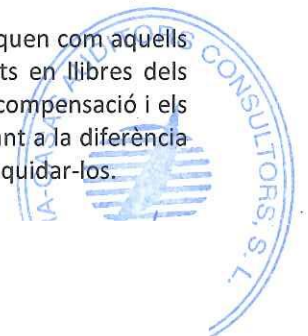
La despesa per impost sobre beneficis, representa la suma de la despesa per impost sobre beneficis de l'exercici, així com per l'efecte de les variacions dels actius i passius per impostos anticipats, diferits i crèdits fiscals.

Coordinació Logística Sanitària com a Agrupació d'Interès Econòmic, per la seva natura, tributa en transparència fiscal, això significa que imputa als socis, en proporció al seu interès en l'agrupació, les bases fiscals, els actius i passius per impostos anticipats, diferits i crèdits fiscals.

El soci de la agrupació actuarà de la següent forma:

La despesa per impost sobre beneficis de l'exercici, es calcula mitjançant la suma de l'impost corrent que resulta de l'aplicació del tipus de gravamen sobre la base imposable de l'exercici, després d'aplicar les deduccions que fiscalment són admissibles, més la variació dels actius i passius per impostos anticipats / diferits i crèdits fiscals, tant per bases imposables negatives, com per deduccions.

Els actius i passius per impostos diferits, inclouen les diferències temporals, que s'identifiquen com aquells imports que es preveuen pagadors o recuperables per les diferències entre els imports en llibres dels actius i passius i el seu valor fiscal, així com les bases imposables negatives pendents de compensació i els crèdits per deduccions fiscals no aplicades fiscalment. Aquests imports es registren aplicant a la diferència temporal o crèdit que correspongui, el tipus de gravamen a què s'espera recuperar-los o liquidar-los.



Es reconeixen passius per impostos diferits, per a totes les diferències temporals imposables, excepte del reconeixement inicial (estalvi en una combinació de negocis) d'altres actius i passius en una operació que no afecta ni el resultat fiscal, ni el resultat comptable. Per la seva banda, els actius per impostos diferits identificats amb diferències temporals, només es reconeixen en el cas que es consideri probable que l'Agrupació tingui en el futur suficients guanys fiscals contra els quals poder fer-los efectius. La resta d'actius per impostos diferits (bases imposables negatives i deduccions pendents de compensar), només es reconeixen en el cas que es consideri probable que l'Agrupació tingui en el futur suficients guanys fiscals contra els quals poder fer-los efectius.

En ocasió de cada tancament comptable, es revisen els impostos diferits registrats (tant actius com passius) a fi de comprovar que es mantenen vigents, i s'efectuen les oportunes correccions als impostos, d'acord amb els resultats de les anàlisis realitzades.

**j) Deutors:**

Els deutes es classifiquen a curt o llarg termini, en funció del venciment, segons sigui el termini inferior o superior a un any, respectivament, comptat a partir de la data de balanç.

**k) Ingressos i despeses:**

Els ingressos i despeses s'imputen en funció del principi de meritació, és a dir, quan es produeix el corrent real de béns i serveis que els mateixos representen, amb independència del moment en que es produeixi el corrent monetari o financer derivat d'ells. Concretament, els ingressos es calculen a valor raonable de la contraprestació a rebre i representen els imports a cobrar pels béns lliurats i els serveis prestats en el marc ordinari de l'activitat, deduïts els descomptes i impostos.

Els ingressos per interessos es reporten seguint un criteri financer temporal, en funció del principal pendent de pagament i la taxa d'interès efectiva aplicable.

Els serveis prestats a tercers, es reconeixen en formalitzar l'acceptació per part del client. Els que en el moment de l'emissió d'estats financers es troben realitzats però no acceptats, es valoren al menor valor entre els costos incorreguts i l'estimació d'acceptació.

**l) Provisions i contingències:**

Els comptes anuals de l'Agrupació, recullen totes les provisions significatives, en les quals és més gran la probabilitat que s'hagi d'atendre l'obligació.

Les provisions es reconeixen únicament, sobre la base de fets presents o passats que generin obligacions futures. Es quantifiquen tenint en consideració la millor informació disponible sobre les conseqüències del succés que les motivés i són estimades de nou amb ocasió de cada tancament comptable. S'utilitzen per afrontar les obligacions específiques per a les quals van ser originàriament reconegudes. Es procedeix a la seva revisió total o parcial, quan aquestes obligacions deixen d'existir o disminueixen.

A l'exercici 2.018, s'han dotat com a provisions per salaris, 15.698'52€, corresponents als endarreriments de gener a novembre, per l'augment aprovat pel 2018 (DECRET LLEI 5/2018, de 16 d'octubre, sobre l'increment retributiu per al 2018 i el règim de millores de la prestació econòmica d'incapacitat temporal aplicable al personal del sector públic).



**m) Subvencions, donacions i llegats.**

Les subvencions, donacions i llegats no reintegrables es comptabilitzen com a ingressos directament imputats al patrimoni net i es reconeixen en el compte de pèrdues i guanys com a ingressos sobre una base sistemàtica i racional de forma correlacionada amb les despeses derivades de la despesa o inversió objecte de la subvenció.

Les subvencions, donacions i llegats que tinguin caràcter de reintegrables, es registren com a passius de l'empresa fins que adquireixen la condició de no reintegrables.

**n) Negocis conjunts.**

No existeix cap activitat econòmica controlada conjuntament amb altra persona física o jurídica.

**o) Despeses de personal:**

Les despeses de personal inclouen tots els havers i les obligacions d'ordre social obligatòries o voluntàries reportades a cada moment, reconeixent les obligacions per pagues extres, vacances o havers variables i les seves despeses associades.

**p) Transaccions entre parts vinculades:**

Les operacions comercials o financeres amb parts vinculades durant l'exercici 2018, són pròpies del tràfic ordinari i l'Agrupació, i han estat realitzades amb les tarifes aprovades per l'Assemblea general ordinària.

En les operacions en negocis conjunts, es reconeixen les despeses incorregudes per l'Agrupació, que es descompten, si escau, si existeix un dret contractual per a repercutir-lo a altres contrapartides del negoci conjunt.

Pel tipus de societat 'Agrupació d'Interès Econòmic', l'empresa només factura a les empreses sòcies participants en el capital. Així tenim, que els socis actuals, com s'especifica més endavant, estan englobats en tres grans grups. En són:

- Corporació Sanitària Parc Taulí de Sabadell.
- Consorci Mar Parc de Salut de Barcelona.
- Prestacions d'Assistència Mèdica, S.L. i Institut de Prestacions d'Assistència Mèdica al Personal Municipal de Barcelona. (Veure Apartat 1. Activitat de la empresa, paràgraf referent a aquest soci-client).

Si ens referim a les xifres de vendes, de cobraments i saldos (finals) de l'exercici, tenim:





CLIENTS	2018					
	Facturació de l'any		Cobraments		Saldo com a client a 31/12/18	
	Import	%	Import	%	Import	%
<b>Socis:</b>						
Corporació Sanitària Parc Taulí de Sabadell	1.349.730,02	61,14%	1.315.998,60	62,78%	50.893,21	32,41%
Consorci Mar Parc de Salut de Barcelona	845.202,63	38,28%	767.715,51	36,63%	101.773,67	64,82%
Institut de Prestacions d'Assistència Mèdica al Personal Municipa	5.465,18	0,25%	4.979,19	0,24%	544,38	0,35%
Prestacions d'Assistència Mèdica, S.L.	0,00	0,00%	0,00	0,00%	0,00	0,00%
<b>No socis:</b>						
Gestión de Centros Sanitarios, S.A.	0,00	0,00%	0,00	0,00%	-0,03	0,00%
Abdeslam El Marghini - Palets Lixus	3.457,20	0,16%	7.279,20	0,35%	0,00	0,00%
Gestió de Residus Cirera, S.L.	76,80	0,00%	76,80	0,00%	0,00	0,00%
Palets y Embalajes Lixus, S.L.	3.794,70	0,17%	0,00	0,00%	3.794,70	2,42%
<b>Totals</b>	<b>2.207.726,53</b>	<b>100,00%</b>	<b>2.096.049,30</b>	<b>100,00%</b>	<b>157.005,93</b>	<b>100,00%</b>

Els preus de les tarifes que s'apliquen, per la prestació de serveis de la societat, serveixen per a cobrir els costos generats per a fer dits serveis. Els beneficis generats, es reverteixen als socis a final d'exercici, com a abonaments d'alguna de les partides aplicades com a càrrec durant l'exercici (de preferència a les de 'Emmagatzematge' i 'Emmagatzematge HHCC'). Això sempre després de calcular els imports destinats a Reserves d'obligat cobriment. De tal manera, que després de destinar el resultat a totes aquestes partides, el resultat comptable de la societat sempre sigui zero. Enguany però, el resultat ha sigut zero i no hi ha hagut aportació a reserves.

No tenim operacions que puguin considerar-se com a impagats, ni com a clients de dubtós cobrament.

Com a proveïdors i/o creditors, no ha hagut relació amb els socis, durant l'exercici.

## 5. IMMOBILITZAT INTANGIBLE, MATERIAL I INVERSIONS IMMOBILIÀRIES.

L'anàlisi del moviment durant l'exercici 2.018 dels immobilitzats i de les inversions immobiliàries, junt amb les corresponents amortitzacions acumulades i les correccions valoratives per deteriorament de valor acumulats, son els que s'indiquen:

a) Estat de moviment de l'immobilitzat intangible, material i inversions immobiliàries de l'exercici actual:

	Immobilitzat Intangible	Immobilitzat Material	Inversions Immobiliàries
A) SALDO INICIAL BRUT, EXERCICI 2018	192.127,84	1.790.847,54	
(+) Entrades	4.507,25	83.592,70	
(-) Sortides	0,00	18.183,89	
B) SÀLDO FINAL BRUT, EXERCICI 2018	196.635,09	1.856.256,35	
C) AMORTITZACIÓ ACUMULADA, SALDO INICIAL EXERCICI 2018	80.618,91	1.350.599,88	
(+) Dotació a l'amortització de l'exercici	21.059,77	92.015,82	
(+) Augments per adquisicions o traspessos			
(-) Disminucions per sortides, baixes o traspessos			
D) AMORTITZACIÓ ACUMULADA, SALDO FINAL EXERCICI 2018	101.678,68	1.442.615,70	
E) CORRECCIONS DE VALOR PER DETERIORAMENT, SALDO INICIAL EXERCICI 2018			
(+) Correccions valoratives per deteriorament reconegudes en el període			
(-) Reversió de correccions valoratives per deteriorament			
(-) Disminucions per sortides, baixes o traspessos			
F) CORRECCIONS DE VALOR PER DETERIORAMENT, SALDO FINAL EXERCICI 2018			
VALOR NET COMPTABLE FINAL, EXERCICI 2018	94.956,41	413.640,65	



b) Estat de moviment de l'immobilitzat intangible, material i inversions immobiliàries de l'exercici anterior:

	Immobilitzat Intangible	Immobilitzat Material	Inversions Immobiliàries
A) SALDO INICIAL BRUT, EXERCICI 2017	84.475,33	1.763.326,14	
(+) Entrades	107.652,51	27.521,40	
(-) Sortides	0,00	0,00	
B) SALDO FINAL BRUT, EXERCICI 2017	192.127,84	1.790.847,54	
C) AMORTITZACIÓ ACUMULADA, SALDO INICIAL EXERCICI 2017	67.544,79	1.262.832,61	
(+) Dotació a l'amortització de l'exercici	13.074,12	87.767,27	
(+) Augments per adquisicions o traspassos			
(-) Disminucions per sortides, baixes o traspassos			
D) AMORTITZACIÓ ACUMULADA, SALDO FINAL EXERCICI 2017	80.618,91	1.350.599,88	
E) CORRECCIONS DE VALOR PER DETERIORAMENT, SALDO INICIAL EXERCICI 2017			
(+) Correccions valoratives per deteriorament reconegudes en el període			
(-) Reversió de correccions valoratives per deteriorament			
(-) Disminucions per sortides, baixes o traspassos			
F) CORRECCIONS DE VALOR PER DETERIORAMENT, SALDO FINAL EXERCICI 2017			
VALOR NET COMPTABLE FINAL, EXERCICI 2017	111.508,93	440.247,66	

## 6. ACTIUS FINANCERS

El saldo d'aquest capítol del balanç de situació adjunt a 31 de desembre de 2.018 correspon a les finances i dipòsits constituïts en la contractació de serveis d'enllumenat i aigua.

## 7. PASSIUS FINANCERS

Passius financers a llarg termini:

	Derivats i altres		TOTAL	
	2018	2017	2018	2017
Passius financers a cost amortitzat	4.394,00	7.391,00	4.394,00	7.391,00
Passius financers mantinguts per negociar				
<b>TOTAL</b>	<b>4.394,00</b>	<b>7.391,00</b>	<b>4.394,00</b>	<b>7.391,00</b>

Els passius financers a llarg termini son fiances i dipòsits.

En exercicis anteriors, els passius financers a llarg termini van estar formats per un préstec participatiu dels socis ja totalment amortitzat. El seu últim valor calculat a 31 de desembre de 2.016, va ser de 48.603,80 euros. A l'actualitat ja ha estat totalment amortitzat.

El préstec participatiu, sorgeix com a conseqüència de l'impacte, que representa l'aplicació del nou Pla General de Comptabilitat, en els estats comptables de l'Agrupació, en 2.008. En Junta General Ordinària, celebrada en data 18 d'abril de 2.008, es proposa d'ampliar aquest préstec, fins a cobrir la xifra de les despeses de posada en



marxa i de primer establiment d'1.149.986,73 euros. En Junta General Ordinària celebrada en data 5 de maig de 2008, aquesta proposta, es va aprovar per unanimitat.

En Assemblea General Extraordinària i Universal celebrada en data 13 de novembre de 2.008 recollida en l'acta número 27, es recull la renúncia voluntària com a membre de l'Agrupació, de les societats que formen el grup Clínicas de Catalunya. Els assistents van acordar per unanimitat considerar-la justificada i acceptar la renúncia, en els termes que disposen els Estatuts Socials i els pactes interns acordats en data 13 de febrer de 2.006. També recull que s'acorda eximir a les societats del grup Clínicas de Catalunya, d'haver de formalitzar la seva renúncia en escriptura pública i que la separació, tindrà efectes en el termini de 6 mesos, tal i com consta a l'article 11.1) dels Estatuts Socials.

En data 17 de novembre de 2.009, mitjançant escriptura número 3.747, s'estableix l'acord unànime, de la cancel·lació anticipada del préstec per valor de 383.328,91 euros, mitjançant la seva compensació amb l'import que resulta de l'Informe emès per l'auditor, Ricard Duran i Ricart, en data 20 d'octubre de 2.009, relatiu a l'impacte econòmic de la renúncia dels esmentats socis, en aplicació de la clàusula d'indemnització prevista a l'article 11è, dels Estatuts Socials i primer dels pactes para-socials subscrits entre els socis.

Per tant, es produeix una reducció del valor de préstec de socis per valor de 383.328,46 euros, import el qual s'incorpora a reserves voluntàries.

També es fa una correcció comptable per valor de 33.493,11 euros, corresponent al reconeixement en 2.008 d'interessos de socis que segons el contracte de préstec participatiu en el seu apartat 2.c. de Pactes, estableix un període de carència d'interessos, fins al venciment del període que correspongui a l'exercici immediatament següent, en el que els resultats nets obtinguts per la societat en els exercicis que es tanquin a partir de la data del contracte de préstec participatiu, hagin equilibrat el valor dels fons propis al del capital social.

A finals de l'exercici 2.013, es decideix tornar als dos socis participants 150.000,00 euros a cadascú, del total prestat. Per això es traspasa aquest import a deutes a curt termini. Es fa efectiva la devolució a mitjans de gener de 2.014.

A finals de l'exercici 2.014, es determina que ja es compleixen els requisits esmentats anteriorment, per a meritjar interessos del préstec participatiu, en la mesura que les reserves negatives de l'exercici 2.013, es poden cobrir amb els resultats generats en aquest mateix any 2.013 i que com ja s'ha comentat, son destinats a aquest menester. En aquestes dates, comprovant prèviament la tresoreria de l'empresa i la seva evolució prevista, s'acorda a més a més, retornar a cadascú dels socis participants en el préstec, una quantitat en la que sumats els interessos fins a finals d'any devengats, ascendeixi a 50.000,00€ a cada soci. Per tant, es procedeix a calcular els interessos generats durant els quatre trimestres de l'any 2.014, però que només hi seran vençuts a la data del 19 de desembre, en que s'efectua el retorn efectiu, els tres primers. Així s'ha tingut en compte en els registres comptables de la societat, a 31 de desembre, com a taxa d'interès, la publicada per l' Instituto Nacional d'Estadística (que es publica al Boletín Oficial del Estado) a desembre de 2.013, que és del 0,543%. Així, amb aquestes dades, les xifres calculades son:

Primer Trimestre: 316,74€ per a cadascú dels socis participants al préstec.  
Segon Trimestre : 316,75€ per a cadascú dels socis participants al préstec.  
Tercer Trimestre: 316,74€ per a cadascú dels socis participants al préstec.

En quant al quart trimestre no vençut i pendent com a deute a curt termini, per interessos a empreses del grup i associades:

Quart Trimestre : 248,87€ per a cadascú dels socis participants al préstec.

I per tant, la part retornada del préstec, seria:



49.049'77€ per a cadascú dels socis participants al préstec i a l'estar exempts de retencions sobre aquests interessos.

Totes aquestes xifres son les que resten reflectides als nostres registres comptables.

Al febrer de 2.015, hi ha un nou càlcul dels interessos de tots els trimestres de l'any 2.014, per considerar que s'havia pres com a referència un valor erroni. La taxa d'interès que finalment s'ha considerat com a Euribor a un any, a 31 de desembre de 2.013, és de 0,556%. En conseqüència, els interessos trimestrals de 2.014, per a cadascú dels socis queda com segueix: 324,33€ als tres primers trimestres i 315,53€ a l'últim. En quant a l'amortització del préstec finalment va ser de 49.027,01€ a cadascú dels socis.

Al desembre de 2.015, es decideix tornar a cadascú dels socis 100.000,00€ del préstec. Es fa efectiu el 28 de desembre. Resta com a pendent de tornar 84.301,90€ a cadascú dels socis.

En quant als interessos aplicats, es pren com a referència l'Euribor a un any, a 31 de desembre de 2.014, que va ser del 0,325%. Els interessos calculats van ser de 149,75€ per trimestre i soci.

Al desembre de 2.016, es decideix tornar a cadascú dels socis 60.000,00€ del préstec. Es fa efectiu el 19 de desembre. Resta com a pendent de tornar 24.301,90€ a cadascú dels socis.

En quant als interessos aplicats, es pren com a referència l'Euribor a un any, a 31 de desembre de 2.015, que va ser del 0,06%. Els interessos calculats van ser de 49,43€ per tot l'any i per cada soci.

A finals de novembre de 2.017, es decideix tornar a cadascú dels socis el romanent de 24.301,90€ del préstec. Es fa efectiu el 30 de novembre.

No van haver-hi interessos generats pel préstec, durant el 2.017, doncs l'Euribor a un any, a 31 de desembre de 2.016, va ser negatiu.

Passius financers a curt termini:

	Derivats i altres		TOTAL	
	2018	2017	2018	2017
<b>1. Dèbits i partides a pagar</b>				
Préstecs Entitats Financeres			0,00	0,00
Creditors Empreses Associades	0,00	0,00	0,00	0,00
Creditors per Inversions			0,00	0,00
Creditors per Compres o Serveis	65.071,92	41.262,43	65.071,92	41.262,43
Administracions Públiques	61.974,37	62.745,23	61.974,37	62.745,23
Remuneracions Pendants de Pagament	1.094,40	138,19	1.094,40	138,19
<b>TOTAL</b>	<b>128.140,69</b>	<b>104.145,85</b>	<b>128.140,69</b>	<b>104.145,85</b>

Venciment dels deutes al tancament de l'exercici 2.018:



	VENCIMENT EN ANYS						Total
	1	2	3	4	5	Més de 5	
Fiances i Dipòsits						4.394,00	<b>4.394,00</b>
Deutes amb empreses del grup i associades	0,00						<b>0,00</b>
Creditors comercials no corrents							<b>0,00</b>
Creditors comercials i altres comptes a pagar:	128.140,69						<b>128.140,69</b>
Creditors	65.071,92						<b>65.071,92</b>
Altres creditors	63.068,77						<b>63.068,77</b>
Deute amb característiques especials							<b>0,00</b>
<b>TOTAL</b>	<b>128.140,69</b>	<b>0,00</b>	<b>0,00</b>	<b>0,00</b>	<b>0,00</b>	<b>4.394,00</b>	<b>132.534,69</b>

## 8. FONS PROPIS

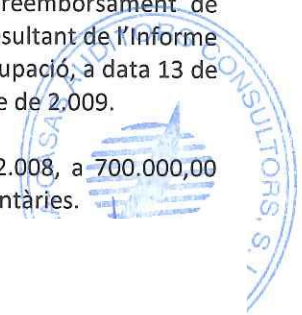
En data 31 de desembre de 2.008, el capital social estava representat per 1.050 participacions nominatives de 1.000,00 euros de valor nominal cadascuna, totalment subscrites i desemborsades.

La composició de les participacions a la societat era la següent:

Socs	Nº Participacions	Total Capital	% Capital Socis	% Capital Grups
Corporació Sanitària Parc Taulí de Sabadell	224	224.000,00 €	21,33%	
UDIAT Centre de Diagnòstic, SA	126	126.000,00 €	12,00%	33,33%
L'Institut Municipal d'Assistència Sanitària de Barcelona	300	300.000,00 €	28,57%	
Prestacions d'Assistència Mèdica, SL	25	25.000,00 €	2,38%	
L'Institut de Prestacions d'Assistència Mèdica al Personal Municipal de Barcelona	25	25.000,00 €	2,38%	33,33%
Gestió de Centros Sanitarios, SL	35	35.000,00 €	3,33%	
Sagra't Cor, SL	76	76.000,00 €	7,24%	
Clínica Quirúrgica Onyar, SL	43	43.000,00 €	4,10%	
Clínica Terres de l'Ebre, SL	40	40.000,00 €	3,81%	
Clínica Terres de Ponent, SL	55	55.000,00 €	5,24%	
Clínica de Sabadell, SL	55	55.000,00 €	5,24%	
Institut Europeu de Neurociències, SL	9	9.000,00 €	0,86%	
Amedics, Xarxa de Consultoris de Catalunya, SL	2	2.000,00 €	0,19%	
Centre Sociosanitari Palau, SL	35	35.000,00 €	3,33%	33,34%
<b>Totals</b>	<b>1.050</b>	<b>1.050.000,00 €</b>	<b>100%</b>	<b>100%</b>

En data 17 de novembre de 2.009 mitjançant escriptura número 3.748 s'estableix l'acord unànim, de la reducció de capital social de l'entitat, en la xifra de 350.000,00 euros, amb la finalitat d'amortitzar les participacions socials dels membres que han exercit el seu dret de renúncia. La reducció s'efectua pel procediment d'amortització de participacions. S'estableix també que no procedeix el reemborsament de l'import de les participacions socials amortitzades als seus titulars, atès el valor liquidatiu resultant de l'Informe de verificació i revisió del Balanç de Situació i la corresponent valoració patrimonial de l'Agrupació, a data 13 de novembre de 2.008, elaborat per l'Economista Ricard Duran i Ricart, en data 28 de setembre de 2.009.

Per tant, es produeix una reducció del valor del capital social d'1.050.000,00 euros en 2.008, a 700.000,00 euros en 2.009, degut a l'acord de compensació, l'import el qual s'incorpora a reserves voluntàries.



El capital social queda representat per 700 participacions nominatives, de 1.000,00 euros de valor nominal cadascuna, totalment subscrietes i desemborsades.

L'acta número 32 en Assemblea General Extraordinària, a data 17 de novembre de 2.009, recull l'amortització de participacions, com a conseqüència de la reducció de capital, quedant per tant la composició de les participacions en la societat a data 31 de desembre de 2.009, de la següent manera:

Socis	Nº Participacions	Total Capital	% Capital Socis	% Capital Grups
Corporació Sanitària Parc Taulí de Sabadell	224	224.000,00 €	32,00%	
UDIAT Centre de Diagnòstic, SA	126	126.000,00 €	18,00%	50,00%
L'Institut Municipal d'Assistència Sanitària de Barcelona	300	300.000,00 €	42,86%	
Prestacions d'Assistència Mèdica, SL	25	25.000,00 €	3,57%	
L'Institut de Prestacions d'Assistència Mèdica al Personal Municipal de Barcelona	25	25.000,00 €	3,57%	50,00%
<b>Totals</b>	<b>700</b>	<b>700.000,00 €</b>	<b>100%</b>	<b>100%</b>

Els fons propis també es veuen modificats per l'impacte corresponent a la compensació de l'import de préstec de Grup Clíniques de Catalunya per un valor de 383.328,46 euros.

En data 17 de novembre de 2.009 mitjançant escriptura número 3.747 s'estableix l'acord unànim de la cancel·lació anticipada del préstec per valor de 383.328,91 euros, mitjançant la seva compensació amb l'import que resulta de l'Informe emès per l'auditor Ricard Duran i Ricart, en data 20 d'octubre de 2.009, relatiu a l'impacte econòmic de la renúncia del grup Clíniques de Catalunya (efectiva des del 31 de maig de 2.009), en aplicació de la clàusula indemnitzatòria prevista en l'article 11è dels estatuts socials i primer dels pactes parasocials subscrits entre els socis.

A l'acta número 35 corresponent a l'Assemblea General Ordinària de "Coordinació Logística Sanitària, AIE" celebrada el 24 de març de 2.010, es recull que en data 28 de gener de 2.010, suposa l'extinció del membre de l'agrupació Institut Municipal d'Assistència Sanitària (IMAS) i la subrogació del nou Consorci Mar Parc de Salut de Barcelona en tots els drets i obligacions de l'Institut, així com en la posició que el referit Institut, ocupa a l'Agrupació. Aquesta subrogació és una transmissió interna de participacions per raons organitzatives. En conseqüència, el Consorci Mar Parc de Salut de Barcelona, en la seva condició de subrogada en la posició jurídica de l'IMAS, assumeix en data 28 de gener de 2.010, les 300 participacions de l'agrupació, números 351 a 650, que ostentava l'Institut extingit, quedant per tant la composició de les participacions en la societat, a data 31 de desembre de 2.010, de la següent manera:

Socis	Nº Participacions	Total Capital	% Capital Socis	% Capital Grups
Corporació Sanitària Parc Taulí de Sabadell	224	224.000,00 €	32,00%	
UDIAT Centre de Diagnòstic, SA	126	126.000,00 €	18,00%	50,00%
Consorci Mar Parc de Salut de Barcelona	300	300.000,00 €	42,86%	42,86%
Prestacions d'Assistència Mèdica, SL	25	25.000,00 €	3,57%	
L'Institut de Prestacions d'Assistència Mèdica al Personal Municipal de Barcelona	25	25.000,00 €	3,57%	7,14%
<b>Totals</b>	<b>700</b>	<b>700.000,00 €</b>	<b>100%</b>	<b>100%</b>

A Certificat emès el 9 d'agost de 2.016, per en Aureli Rubio Alcolea, representant persona física del Consorci Mar Parc de Salut de Barcelona, en condició de Secretari del Consell d'Administració de CLS, es dona compte de l'extinció del membre de l'Agrupació "Udiat Centre de Diagnòstic, S.A.", que ha estat dissolt i absorbit per la



Corporació Sanitària Parc Taulí, amb efectes des de l'1 de març de 2.016. Per tant, la Corporació Sanitària Parc Taulí de Sabadell, se subroga en la situació jurídica de l'Udiat i assumeix les 126 participacions socials d'aquest. Subrogació que és una transmissió interna de participacions. La comunicació i aprovació de tal fet, va tenir lloc a l'Assemblea General Ordinària i Universal de socis de CLS, celebrada el 25 de juliol de 2.016. Amb aquest nou moviment, la composició de les participacions a la societat, passa a ser:

Socis	Nº Participacions	Total Capital	% Capital Socis	% Capital Grups
Corporació Sanitària Parc Taulí de Sabadell	350	350.000,00 €	50,00%	50,00%
Consorci Mar Parc de Salut de Barcelona	300	300.000,00 €	42,86%	42,86%
Prestacions d'Assistència Mèdica, SL	25	25.000,00 €	3,57%	
Institut de Prestacions d'Assistència Mèdica al Personal Municipal de Barcelona	25	25.000,00 €	3,57%	7,14%
<b>Totals</b>	<b>700</b>	<b>700.000,00 €</b>	<b>100%</b>	<b>100%</b>

#### Préstecs participatius

Tal i com s'especifica a l'acta número 21 corresponent a l'Assemblea General Ordinària i Universal de l'Agrupació celebrada en data 18 d'abril de 2.008, s'acordava que com a conseqüència de l'impacte que representava l'aplicació del nou Pla General Comptable en els estats comptables de l'Agrupació des de l'1 de gener de 2.008, el Consell d'Administració va presentar la proposta de convertir els préstecs atorgats pels socis en préstecs participatius, per un import d'1.149.986,73 euros.

Es va aprovar per unanimitat la proposta presentada pel Consell d'Administració, en el sentit d'ampliar els préstecs concedits en el seu dia pels socis (per un import inicial total de 900.000,00 euros). En conseqüència, es va aprovar per unanimitat ampliar els préstecs dels socis en 249.986,73 euros, a raó de 83.328,91 euros cadascú dels grups empresarials que conformen l'agrupació.

A l'acta número 22 corresponent a l'Assemblea General Ordinària i universal de l'Agrupació, celebrada en data 5 de maig de 2.008, es va aprovar per unanimitat la proposta presentada pel Consell d'Administració en l'Assemblea General de data 18 d'abril de 2.008, en el sentit de convertir els préstecs ordinaris atorgats pels socis en préstecs participatius, per un import d'1.149.986,73 euros, a amortitzar en un termini de deu anys vinculat a un pla de negoci de l'entitat.

En data 17 de novembre de 2.009 mitjançant escriptura número 3.747 s'estableix l'acord unànim de la cancel·lació anticipada del préstec per valor de 383.328,91 euros, mitjançant la seva compensació amb l'import que resulta de l'Informe emès per l'auditor de l'Agrupació, Ricard Duran i Ricart, en data 20 d'octubre de 2.009, relatiu a l'impacte econòmic de la renúncia dels esmentats socis, en aplicació de la clàusula indemnitzatòria prevista en l'article 11è dels estatuts socials i primer dels pactes para-socials subscrits entre els socis.

Aquests préstecs participatius, tal i com es reflecteix als contractes, meritiran un interès anual corresponent a l'Euribor a un any publicat cada 31 de desembre, pel Banc d'Espanya en relació a l'anualitat immediatament posterior, els quals es calcularan trimestralment, per trimestres naturals vençuts. Que els interessos que resultin d'aplicar el present pacte seran satisfets a cadascun dels prestadors en un màxim de 15 dies des de la data de finalització de cadascun dels períodes esmentats.

Malgrat aquestes especificacions, s'acorda un període de carència en la meritació d'interessos, fins al venciment del període que correspongui a l'exercici immediatament següent en el que els resultats nets obtinguts per la societat en els exercicis que es tanquin a partir de la data de la signatura dels contractes de préstec, hagin equilibrat el valor dels fons propis al del capital social. Essent així, els préstecs participatius no meritiran cap interès fins que no es doni aquesta condició.



A l'any 2.014, ja es considera que el préstec participatiu comença a meritjar interessos. A més a més, a finals d'any, es decideix una nova devolució parcial del préstec. Les quantitats i terminis, ja han quedat reflectits a l'apartat '6.Passius Financers'. Veure aquest apartat per a més informació al respecte.

A l'any 2.015, es procedeix a una altra devolució parcial del principal del préstec (com ja s'ha comentat a l'apartat 6).

A l'any 2.016, es procedeix novament, a una devolució parcial del principal del préstec (reflectida a l'apartat 6).

A finals de novembre de 2.017, es decideix tornar a cadascú dels socis la resta per amortitzar del préstec, que ascendeix a 24.301,90€, per cada soci participant. Es fa efectiu el 30 de novembre (comentat a l'apartat 6). Actualment ja és totalment amortitzat.

## 9. SITUACIÓ FISCAL

Saldo d'ingressos i despeses de l'exercici	0,00 €
Impost de societats	- €
Diferències permanents	- €
Diferències temporàries	- €
Amb origen a l'exercici	- €
Amb origen a exercicis anteriors	- €
Compensació de bases negatives	- €
<b>Base imposable</b>	<b>0,00 €</b>

L'Agrupació no ha estat inspeccionada per les autoritats fiscals, per les activitats realitzades durant els últims cinc exercicis. D'acord amb la legislació vigent, els impostos no es deuen considerar liquidats de forma definitiva, fins que les declaracions presentades, hagin estat inspeccionades per les autoritats fiscals o hagi transcorregut el termini de prescripció.

## 10. INGRESSOS I DESPESES

Els moviments de les partides d'ingressos i despeses són els següents:





Detall del compte de pèrdues i guanys	2018	2017
<b>A. Consum de mercaderies</b>		
- Compres, netes de devolucions i descomptes		
- Nacionals		
- adquisicions intracomunitaries		
- importacions		
- Variacions d'existències		
<b>B. Consum de matèries primes i consumibles</b>	<b>-9.825,26</b>	<b>-9.283,77</b>
- Compres, netes de devolucions i descomptes	-9.825,26	-9.283,77
- Nacionals	-9.825,26	-9.283,77
- adquisicions intracomunitaries		
- importacions		
- Variacions d'existències	0,00	0,00
<b>C. Resta despeses d'explotació</b>	<b>-2.197.901,27</b>	<b>-2.091.402,15</b>
a) Pèrdues i deteriorament d'operacions cials		
b) Despeses de Personal	-1.419.488,37	-1.329.718,77
c) Altres Despeses d'Explotació	-665.337,31	-660.841,99
d) Amortitzacions de l'Immobilitzat	-113.075,59	-100.841,39
<b>D. Despeses Financeres</b>	<b>0,00</b>	<b>0,00</b>
a) Despeses Financeres	0,00	0,00
<b>E. Venda de bens i prestació de serveis.</b>		
<b>Import Net de la Xifra de Negocis</b>	<b>2.207.726,53</b>	<b>2.100.685,92</b>
<b>F. Resultats originats fora de l'activitat normal de l'empresa inclòs partida Altres resultats</b>		

A l'exercici de 2.012, es va aplicar un descompte en els salaris a les persones treballadores de CLS, de 43.448'62 euros, el qual correspon a la diferència d'una paga extra, segons l'aplicació de l'article 2.1 i concordants del Reial Decret Llei 20/2012 de 13 de juliol, de mesures per garantir l'estabilitat pressupostària i de foment de la competitivitat. El retorn d'aquest import a la Generalitat de Catalunya s'ha efectuat mitjançant abonament a la Corporació Sanitària Parc Taulí, en compliment de l'Acord de Govern de la Generalitat de Catalunya de 27 de novembre de 2.012.

L'empresa seguint instruccions de la Generalitat de Catalunya, va aplicar al seu personal, el que es deia al Reial Decret Llei 20/2012 de 13 de juliol, del Gobierno de España, en referència a la supressió de la paga extra de desembre de 2.012. Els representants dels treballadors de CLS, van plantejar un conflicte Col·lectiu, contra aquesta decisió. L'empresa no va dotar cap fons, per fer front a eventuais contingències que poguessin derivar de la resolució del conflicte. L'import estimat a que s'hauria de fer front, si fos contrari als interessos de l'empresa, ascendiria a la quantitat equivalent a la paga extraordinària de Nadal de 2.012, d'uns 43.448'62 euros, abans esmentats.

Al 2.016, es va procedir al pagament de la paga extraordinària de 2.012, que havia estat retinguda. L'import desemborsat va ser de 42.450'65€.

Al 2017, es va procedir a aplicar l'increment de l'1% en els sous, aprovat amb el Real Decret 1/2016, per aplicar des de 2.016 (inclòs). Això representa com a endarreriments de l'any 2.016, 7.789'30€ i del primer trimestre de 2.017, 2.171'98€. A partir de abril inclòs, ja està integrat a les remuneracions mensuals.



A l'octubre s'aprova un increment pel 2.018, que pot arribar al 1'95%. Això es concreta a la Disposició del Departament de la Presidència, Decret Llei 5/2018, de 16 d'octubre, sobre l'increment retributiu per al 2018 i el règim de millores de la prestació econòmica d'incapacitat temporal aplicable al personal del sector públic, ja esmentat anteriorment. A la nòmina del desembre ja s'aplica aquest increment, però resten pendents els endarreriments des de gener a novembre, que es calcula es pagaran ben entrat el 2.019. Aquests endarreriments, s'han estimat i dotat en 15.698'52€, com ja hem comentat a l'apartat "l" del punt "4.Normes de registre i valoració".

## 11. SUBVENCIONS, DONACIONS I LLEGATS

L'Agrupació no ha rebut subvencions, donacions o llegats de cap tipus.

## 12. OPERACIONS AMB PARTS VINCULADES

Totes les operacions amb parts vinculades durant l'exercici 2.018, són pròpies del tràfic ordinari de l'Agrupació. Com ja s'ha comentat al punt 3, apartat 'i. Transaccions entre parts vinculades', l'empresa factura a les empreses sòcies participants en el capital. Per aquests conceptes hem facturat 2.200.397,83€. També, s'ha facturat pels palets venuts (majoritàriament) i per l'aprofitament de determinats residus, a empreses externes, no pertanyents al sector públic. En aquest cas, les vendes han pujat a 7.328,70€.

Així tenim, que els socis actuals, estan englobats en tres grans grups. En són:

Corporació Sanitària Parc Taulí de Sabadell

Consorci Mar Parc de Salut de Barcelona.

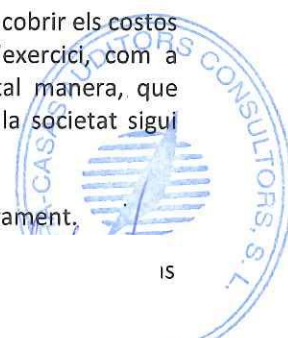
Prestacions d'Assistència Mèdica, S.L. i Institut de Prestacions d'Assistència Mèdica al Personal Municipal de Barcelona.

Si ens referim a les xifres de vendes, de cobraments i saldos (finals) de l'exercici, tenim:

CLIENTS	2018					
	Facturació de l'any		Cobraments		Saldo com a client a 31/12/18	
	Import	%	Import	%	Import	%
<b>Socis:</b>						
Corporació Sanitària Parc Taulí de Sabadell	1.349.730,02	61,14%	1.315.998,60	62,78%	50.893,21	32,41%
Consorci Mar Parc de Salut de Barcelona	845.202,63	38,28%	767.715,51	36,63%	101.773,67	64,82%
Institut de Prestacions d'Assistència Mèdica al Personal Municipal	5.465,18	0,25%	4.979,19	0,24%	544,38	0,35%
Prestacions d'Assistència Mèdica, S.L.	0,00	0,00%	0,00	0,00%	0,00	0,00%
<b>No socis:</b>						
Gestió de Centros Sanitarios, S.A.	0,00	0,00%	0,00	0,00%	-0,03	0,00%
Abdeslam El Marghini - Palets Lixus	3.457,20	0,16%	7.279,20	0,35%	0,00	0,00%
Gestió de Residus Cirera, S.L.	76,80	0,00%	76,80	0,00%	0,00	0,00%
Palets y Embalajes Lixus, S.L.	3.794,70	0,17%	0,00	0,00%	3.794,70	2,42%
<b>Totals</b>	<b>2.207.726,53</b>	<b>100,00%</b>	<b>2.096.049,30</b>	<b>100,00%</b>	<b>157.005,93</b>	<b>100,00%</b>

Els preus de les tarifes que s'apliquen, per la prestació de serveis de la societat, serveixen per a cobrir els costos generats per a fer dits serveis. Els beneficis generats, es reverteixen als socis a final d'exercici, com a abonaments d'alguna de les partides 'fixes' aplicades com a càrrec durant l'exercici. De tal manera, que després de destinar el resultat comptable a aquests abonaments, el resultat comptable de la societat sigui zero. Per tant, no ha hagut aportació a reserves.

No tenim operacions que puguin considerar-se com a impagats, ni com a clients de dubtós cobrament.



Com a proveïdors i/o creditors, la relació amb els socis, durant el 2.018, ha estat nul·la.

No s'han produït operacions amb d'altres entitats del sector públic de Catalunya.

No s'han percebut sous o dietes de CLS, per part dels membres del Consell d'Administració.

La Direcció, desenvolupant les seves funcions, ha obtingut una remuneració a l'any 2.018, de 50.924'63€ en concepte de 'Sou i Salari' i de 212'64€ en concepte de 'Quilometratge'.

### 13. ALTRE INFORMACIÓ

- Detall del número mig de treballadors en el curs de l'exercici 2018 i 2017, expressat per categories i sexes (mitges anuals):

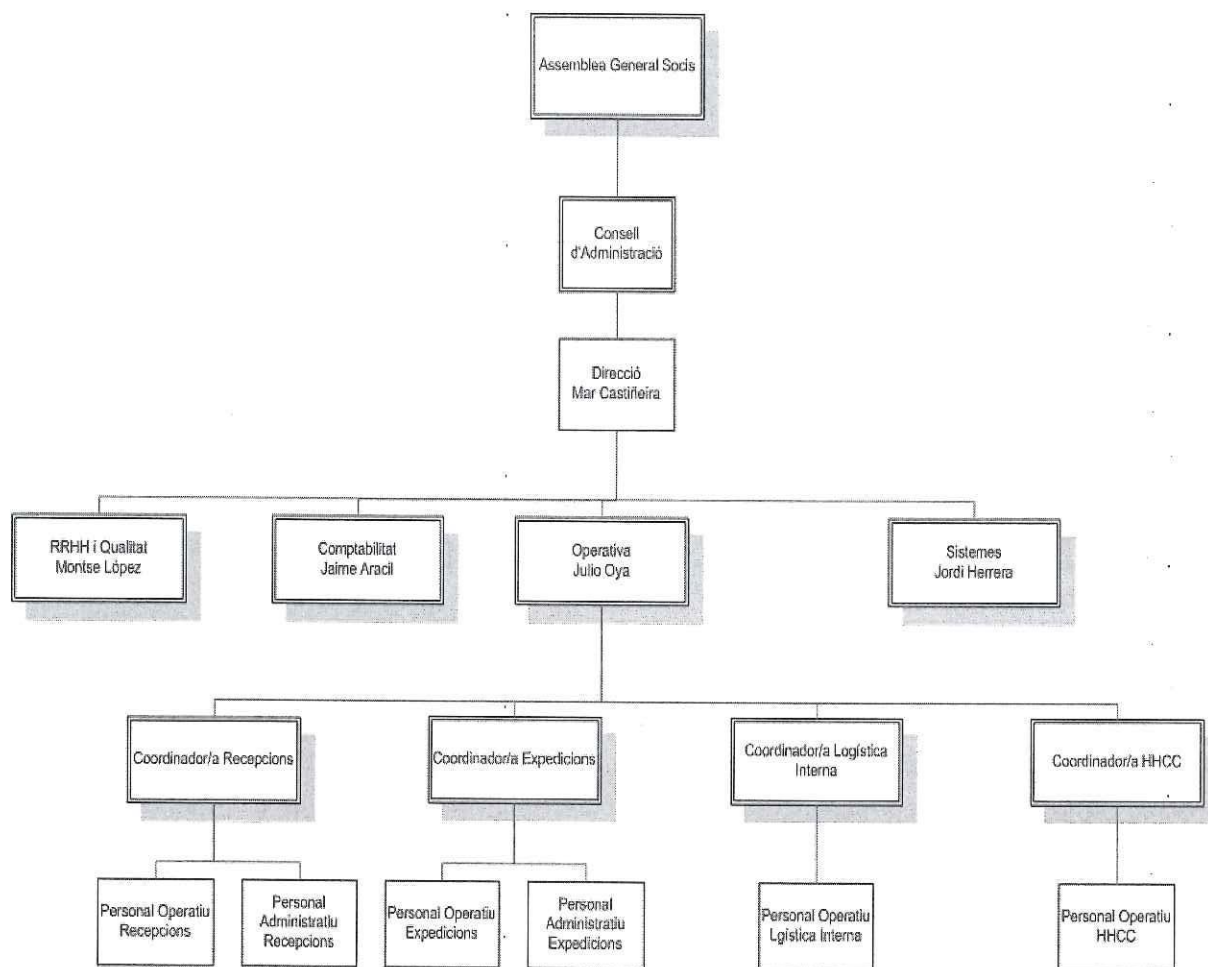
	Exercici 2018			Exercici 2017		
	Homes	Dones	Total	Homes	Dones	Total
<b>Direcció</b>	<b>0,0</b>	<b>1,0</b>	<b>1,0</b>	<b>0,0</b>	<b>1,0</b>	<b>1,0</b>
<b>Admiratiu:</b>	<b>3,0</b>	<b>4,0</b>	<b>7,0</b>	<b>3,0</b>	<b>4,0</b>	<b>7,0</b>
Informàtic	1	0		1	0	
Cap Secció	1	1		1	1	
Encarregat	1	3		1	3	
<b>Treballador Qualificat</b>	<b>13,3</b>	<b>17,0</b>	<b>30,3</b>	<b>13,58</b>	<b>17,0</b>	<b>30,58</b>
Administratiu	2,08	5		2,58	5	
Mosso especialista	5,17	11		5	11	
Conductor	6	1		6	1	
<b>Treballador No Qualificat</b>	<b>7,08</b>	<b>2,5</b>	<b>9,58</b>	<b>5,17</b>	<b>0,58</b>	<b>5,75</b>
Mosso	7,08	2,5		5,17	0,58	
<b>Totals</b>	<b>23,3</b>	<b>24,5</b>	<b>47,8</b>	<b>21,8</b>	<b>22,6</b>	<b>44,3</b>

L'Agrupació a l'any 2.014 i anteriors, contractava a una empresa externa el personal de direcció i el personal tècnic i professional de recolzament necessaris, per a la seva gestió i control. A partir de començaments de l'any 2.015, part d'aquest personal extern, passa a integrar-se com a personal propi i a l'estructura general de l'empresa. Són la Directora (Direcció), el Responsable de Projectes (Cap de Secció) i el de Finances, que passa a ser de Comptabilitat (Administratiu).

Al gener de 2.016, s'extingeix el càrrec (i la 'branca') de Responsable de Projectes (Cap de Secció).

- L'organigrama funcional de l'empresa a 31 de desembre de 2.018, és el següent:





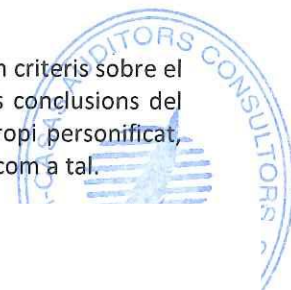
- Honoraris auditoria:

Els honoraris relatius als serveis d'auditoria dels comptes anuals a 31 de desembre de 2018 han estat per import de 4.723 euros i en el 2017 per import de 4.619 euros, aquests honoraris inclouen totes les despeses inherents al treball, excepte els imports dels tributs aplicables i les despeses derivades pels segells del Col·legi de Censors Jurats de Comptes de Catalunya.

- Consideració de Mitjà Propi:

"L'article 32.2.b) LCSP estableix que un dels requisits que han de complir les persones jurídiques, de dret públic o de dret privat, per ser considerades mitjà propi respecte d'una entitat concreta del sector públic és que més del 80 per cent de les activitats de l'ens destinatari de l'encàrrec es portin a terme en l'exercici de les comeses que li han confiat el poder adjudicador que fa l'encàrrec i que el controla o altres persones jurídiques controlades de la mateixa manera per l'entitat que fa l'encàrrec i que aquest requisit ha de quedar reflectit en la memòria integrant dels comptes anuals de l'ens destinatari de l'encàrrec

En base a la Directriu 2/2018 de la Direcció General de Contractació Pública, per la qual es fixen criteris sobre el règim transitori dels mitjans propis personificats de la Generalitat de Catalunya, i segons les conclusions del Grup de treball, que va analitzar les entitats que poden ostentar la consideració de mitjà propi personificat, tinguin o no tinguin reconeguda la condició en els seus Estatuts, l'entitat ha estat considerada com a tal.



L'entitat no realitza cap altra activitat diferent dels encàrrec rebuts pels seus socis per tant el volum d'ingressos computables als efectes de l'esmentat article 32 de la LCSP és del 100%, tant en l'exercici actual com en els dos precedents.

Resta pendent de modificar els Estatuts per tal de reflectir aquesta condició de mitjà propi, es preveu que es realitzi durant l'exercici 2019.

#### **Naturalesa i propòsit del negoci:**

L'objecte social de Coordinació Logística Sanitària, AIE és el de desenvolupar activitats econòmiques auxiliars a les desenvolupades pels seus membres, relacionades amb l'emmagatzematge i la logística de materials, bens i documentació:

- Planificació, coordinació i execució conjunta de les tasques de recepció, comprovació, classificació, emmagatzematge, embalatge, organització, distribució i lliurament a punt de destí, de les mercaderies de tot tipus que precisi la prestació de les activitats principals dels socis, siguin aquests materials comuns (alimentació, papereria, material divers, material pel manteniment d'instal·lacions, etc.), materials sanitaris i fàrmacs. En aquest darrer cas, subjecte al règim jurídic especial que requereix el seu tractament.
- Les activitats d'arxiu, emmagatzematge, custòdia, organització i lliurament al centre d'origen, quan sigui necessari, de les històries clíniques en format físic i que tinguin la consideració de passiu i/o semipassiu, en funció de la data de la darrera consulta efectuada sobre la mateixa, o de la seva casuística, en funció d'altres factors objectius.
- Qualsevol altre d'anàloga naturalesa.

#### **Renúncia de soci al 2.008:**

Com ja s'ha esmentat abans, a l'apartat '8. Fons Propis', al 2.008, els assistents a l'Assemblea General Extraordinària i Universal, de 13 de novembre de 2.008, accepten la renúncia del fins llavors soci Clíniques Catalunya.

#### **Revocació i nomenaments de nous càrrecs al 2.010:**

A l'acta número 35 de l'Assemblea General Ordinària celebrada en data 24 de març de 2.010, es recull que donat que els càrrecs de conseller designats en l'acte de constitució han caducat per termini estatutari, s'acorda per unanimitat designar nous membres del Consell d'Administració pel termini estatutari, les següents persones jurídiques:

- L'entitat Corporació Sanitària Parc Taulí de Sabadell, mitjançant el seu representat, en Joan Antoni Gallego, accepta el càrrec per al qual ha estat designada. Es designa com a persona física i representant per a l'exercici de les funcions pròpies de conseller en Joan Antoni Gallego Lizana, qui accepta la seva designació.
- La societat Udiat Centre de Diagnòstic, SA (UCIAT), mitjançant la seva representat, na Helena Risc, accepta el càrrec per al qual ha estat designada. Es designa com a persona física representant per a l'exercici de les funcions pròpies de conseller a en Joan Antoni Gallego Lizana, qui accepta la seva designació.
- L'entitat Consorci Mar Parc de Salut de Barcelona, mitjançant el seu representant, en Jaume Raventós Monjo, accepta el càrrec per al que ha estat designada. Es designa com a persona física representat



per a l'exercici de les funcions pròpies de conseller, a en Aureli Rubio Alcolea, qui accepta la seva designació.

**Revocació i nomenaments de nous càrrecs al 2.011:**

A l'acta número 38 de Reunió del Consell d'administració celebrada en data 8 de febrer de 2.011, es recull el canvi de representant de persona física dels consellers de Corporació Sanitària Parc Taulí i UDIAT Centre Diagnòstic; com a conseqüència de canvis organitzatius produïts internament a Corporació Sanitària Parc Taulí i a UDIAT Centre Diagnòstic. Es designa com a persona física i representant per a l'exercici de les funcions pròpies de conseller, a en Joan Ramon Marsal Yúfera, qui accepta la seva designació i promet desenvolupar el càrrec bé i fidelment. Deixa el càrrec en Joan Antoni Gallego Lizana.

**Designació del President del Consell d'Administració al 2.012:**

A l'acta número 44 d'Assemblea General Ordinària dels Socis, celebrada el 27 de març de 2.012, es recull la renúncia al càrrec del Consorci Mar Parc de Salut i la designació com a President del Consell d'Administració, l'entitat Corporació Sanitària Parc Taulí, representada per en Joan Ramon Marsal Yúfera, qui accepta i promet desenvolupar-ho bé i fidelment. S'acorda també revocar el nomenament del Consorci Mar Parc de Salut de Barcelona, com a Conseller-Delegat de l'Agrupació d'Interès Econòmic i nomenar conseller-delegat, la Corporació Sanitària Parc Taulí de Sabadell, mitjançant l'esmentat en Joan Ramon Marsal.

**Designació del President del Consell d'Administració. Revocació de Conseller - Delegat i nou nomenament, al 2.014:**

A l'acta número 54 d'Assemblea General Ordinària dels Socis, celebrada el 31 de març de 2.014, es recull la renúncia al càrrec de President del Consell d'Administració de la Corporació Sanitària Parc Taulí de Sabadell i la designació com a tal, de l'entitat Consorci Mar Parc de Salut de Barcelona, qui mitjançant el seu representant al Consell d'Administració, en Aureli Rubio i Alcolea, accepta el càrrec. Tanmateix el Consell acorda per unanimitat, la revocació al càrrec de Conseller - Delegat de la Corporació Sanitària Parc Taulí de Sabadell i el nomenament com a tal, del Consorci Mar Parc de Salut de Barcelona, que actuarà mitjançant el seu representant, en Aureli Rubio i Alcolea.

**Canvi de la persona física i representant per a les funcions pròpies de conseller de la societat 'Udiat Centre Diagnòstic, S.A.' i de l'entitat 'Corporació Sanitària Parc Taulí de Sabadell', al 2.015:**

En Escripura Pública de 5 de maig de 2.015, es fa constar el canvi de la persona física representant per l'exercici de les funcions pròpies de Conseller, de la societat 'Udiat Centre Diagnòstic, S.A.' i de l'entitat 'Corporació Sanitària Parc Taulí de Sabadell'. Cessament d'en Joan Ramón Marsal Yúfera i designació d'en Francesc Luque López.

**Canvis haguts durant l'exercici 2.016:**

Extinció del membre de l'agrupació 'Udiat Centre de Diagnòstic, S.A.' i subrogació de la 'Corporació Sanitària Parc Taulí' en la seva situació jurídica, amb efectes d'1 de març de 2.016.

Nomenament de nou membre del Consell d'Administració, per un termini de quatre anys, de l'"Institut de Prestacions d'Assistència Mèdica al Personal Municipal (PAMEM)". Es designa com a persona física i representant per a l'exercici de les funcions pròpies de consellera a na Elena Talens Gràcia.



Renúncia de càrrec de President del Consell d'Administració del 'Consorti Mar Parc de Salut de Barcelona' i designació de nou President del Consell d'Administració a la 'Corporació Sanitària Parc Taulí', sent el seu representant al Consell, en Francesc Luque López.

Cessament d'en Àngel Fernández Grauet, com a Secretari no Conseller, del Consell d'Administració i designació com a nou Secretari del Consell d'Administració al Consorti Mar Parc de Salut de Barcelona, en la persona física d'en Aureli Rubio i Alcolea.

**Variacions hagudes durant l'exercici 2.018:**

A l'Assemblea General Ordinària de 25 de juny entre altres, es tracta la renúncia al càrrec de President del Consell d'Administració de la 'Corporació Sanitària Parc Taulí de Sabadell' i designació de President d'aquest al 'Consorti Mar Parc de Salut de Barcelona', en la persona de l'Aureli Rubio i Alcolea. També s'acorda el revocar el nomenament de la Corporació Sanitària Parc Taulí de Sabadell com a Conseller-Delegat de CLS, AIE i nomenar com a tal al Consorti Mar Parc de Salut de Barcelona, en la persona de l'Aureli Rubio i Alcolea.

A l'Acta de 3 de desembre es dóna compta de canvi de la persona física representant al Consell, del Consorti Mar Parc de Salut, sent a partir d'aquesta data el senyor Josep Aumatell Canellas. També de la renovació de la persona física al Consell, de la Corporació Sanitària Parc Taulí, en el senyor Francesc Luque López i del canvi de la persona física al Consell, de l'entitat PAMEM, que recaurà en el senyor Dávide Malmusi.



## 14. INFORMACIÓ PRESSUPOSTARIA

### 14.1 Liquidació Pressupostaria

Partida	Descripció	Pressupost inicial	Modificacions	Pressupost Definitiu	Drets Reconeputs	% d'Execució del Pressupost
<b>CAPÍTOL 3</b>	<b>TAXES I ALTRES INGRESSOS</b>	<b>2.102.595,91</b>			<b>2.207.726,53</b>	<b>105%</b>
319.0009/0000	Prestacions d'altres serveis	2.102.595,91			2.200.397,83	105%
399.0009/0000	<b>ALTRES INGRESSOS</b> Altres ingressos diversos	0,00 0,00			7.328,70 7.328,70	
	<b>TOTAL INGRESSOS 2018</b>	<b>2.102.595,91</b>			<b>2.207.726,53</b>	<b>105%</b>

Partida	Descripció	Pressupost inicial	Modificacions	Pressupost final	Obligacions liquidades	% d'Execució del Pressupost
<b>CAPÍTOL 1</b>	<b>REMUNERACIONS DEL PERSONAL</b>	<b>1.226.071,92</b>	<b>104.730,81</b>	<b>1.330.802,73</b>	<b>1.410.957,71</b>	<b>106,02%</b>
130.0001/0000	<b>PERSONAL LABORAL (</b> personal d'empreses públiques, consorcis, fundacions i d'altres entitats del sector públic)	<b>939.662,53</b>	<b>111.140,20</b>	<b>1.050.802,73</b>	<b>1.130.957,71</b>	<b>107,63%</b>
131.0001/0000	Personal laboral fix.	810.067,45	19.446,89	829.514,34	829.514,34	100,00%
132.0001/0000	Personal laboral temporal. Personal d'alta direcció i assimilats ( alta direcció RD 1382/85 i directius nomenats pel Govern)	80.715,12	89.436,00	170.151,12	250.306,10	147,11%
		48.879,96	2.257,31	51.137,27	51.137,27	100,00%
160.0001/0000	<b>ASSEGURANCES I COTITZACIONS SOCIALS</b> Seguretat Social	<b>286.409,39</b>	<b>-6.409,39</b>	<b>280.000,00</b>	<b>280.000,00</b>	<b>100,00%</b>
		286.409,39	-6.409,39	280.000,00	280.000,00	100,00%



Handwritten mark resembling a stylized 'S' or '2'.





Partida	Descripció	Pressupost inicial	Modificacions	Pressupost Definitiu	Obligacions Reconegudes	% d'Execució del Pressupost
<b>CAPÍTOL 2</b>	<b>DESPESES DE BENS CORRENTS I SERVEIS</b>	<b>760.944,03</b>	<b>-77.458,27</b>	<b>683.485,76</b>	<b>683.485,76</b>	<b>100,00%</b>
200.0002/0000	<b>LLOGUERS I CÀNONS</b> Altres lloguers i cànon de terrenys, béns naturals, edificis i altres construccions	334.550,33	-37.867,02	296.683,31	296.683,31	100,00%
201.0001/0000	Lloguers i cànon de material de transport	316.924,91	-25.488,36	291.436,55	291.436,55	100,00%
202.0002/0000	Lloguers d'equips de reprografia i fotocopiadores	12.465,42	-12.465,42	0,00	0,00	100,00%
		5.160,00	86,76	5.246,76	5.246,76	100,00%
210.0001/0000	<b>CONSERVACIÓ I REPARACIÓ</b> Conservació, reparació i manteniment de terrenys, béns naturals, edificis i altres construccions	113.384,55	-42.712,10	70.672,45	70.672,45	100,00%
212.0001/0000	Conservació, reparació i manteniment d'equips per a procés de dades	16.914,87	558,53	17.473,40	17.473,40	100,00%
214.0001/0000	Altres despeses de conservació, reparació i manteniment	78.555,00	-77.445,94	1.109,06	1.109,06	100,00%
		17.914,68	34.175,31	52.089,99	52.089,99	100,00%
220.0001/0000	<b>MATERIAL, SUBMINISTRAMENTS I ALTRES</b> Material ordinari no inventariable	313.009,15	3.120,85	316.130,00	316.130,00	100,00%
221.0001/0000	Aigua i energia	14.160,00	-3.596,89	10.563,11	10.563,11	100,00%
221.0003/0000	Vestuari	28.844,46	-6.419,95	22.424,51	22.424,51	100,00%
221.0006/0000	Compres de mercaderies i matèries primeres	5.100,50	1.351,08	6.451,58	6.451,58	100,00%
221.0007/0000	Queviures	15.483,30	-5.658,04	9.825,26	9.825,26	100,00%
222.0001/0000	Comunicacions postals, telefòniques i altres	375,10	-84,70	290,40	290,40	100,00%
223.0001/0000	Transports	15.558,04	-8.815,28	6.742,76	6.742,76	100,00%
224.0001/0000	Despeses d'assegurances	126.971,30	60.381,71	187.353,01	187.353,01	100,00%
225.0001/0000	Tributs	11.615,00	-1.538,01	10.076,99	10.076,99	100,00%
226.0004/0000	Jurídics i confenciosos	10.905,32	-811,24	10.094,08	10.094,08	100,00%
226.0005/0000	Organització de reunions, conferències i cursos	6.426,62	-6.426,62	0,00	0,00	100,00%
226.0011/0000	Formació personal propi	6.000,00	-5.887,94	112,06	112,06	100,00%
226.0089/0000	Altres despeses diverses	5.100,50	3.430,16	8.530,66	8.530,66	100,00%
227.0001/0000	Neteja i sanejament	1.767,33	-1.767,33	0,00	0,00	100,00%
227.0089/0000	Altres treballs realitzats per persones físiques o jurídiques	20.480,37	2.374,91	22.855,28	22.855,28	100,00%
		44.221,31	-23.411,01	20.810,30	20.810,30	100,00%

sd

Partida	Descripció	Pressupost inicial	Modificacions	Pressupost definitiu	Obligacions Reconegudes	% d'Execució del Pressupost
<b>CAPÍTOL 3</b>	<b>DESPESES FINANCERES</b>	<b>5.071,11</b>	<b>-4.863,64</b>	<b>207,47</b>	<b>207,47</b>	<b>100,00%</b>
340.0001/0000	<b>ALTRES DESPESES FINANCERES</b> Despeses financeres derivades de la gestió de pagaments	5.071,11	-4.863,64	207,47	207,47	100,00%
342.0001/0000	Comissions i altres despeses bancàries	1.071,11	-1.071,11	0,00	0,00	100,00%
		4.000,00	-3.792,53	207,47	207,47	100,00%
<b>CAPÍTOL 6</b>	<b>INVERSIONS REALS</b>	<b>110.508,85</b>	<b>-22.408,90</b>	<b>88.099,95</b>	<b>88.099,95</b>	<b>100,00%</b>
620.0001/0000	<b>INVERSIONS EN MAQUINÀRIA, INSTAL·LACIONS I UTILLATGE</b> Inversions en maquinària, instal·lacions i utillatge	12.600,00	-8.268,20	4.331,80	4.331,80	100,00%
620.0002/0000	Inversions derivades de les activitats de protecció radiològica.	12.600,00	-8.268,20	4.331,80	4.331,80	100,00%
		0,00		0,00	0,00	
630.0001/0000	<b>INVERSIONS EN MATERIAL DE TRANSPORT</b> Inversions en material de transport	0,00	16.577,00	16.577,00	16.577,00	100,00%
		0,00	16.577,00	16.577,00	16.577,00	100,00%
640.0001/0000	<b>INVERSIONS EN MOBILIARI I ESTRIS</b> Inversions en mobiliari i estris	500,00	6.187,56	6.687,56	6.687,56	100,00%
		500,00	6.187,56	6.687,56	6.687,56	100,00%
650.0001/0000	<b>INVERSIONS EN EQUIPS DE PROCÉS DE DADES I TELECOMUNICACIONS</b> Inversions en equips de procés de dades	2.600,00	25.236,83	27.836,83	27.836,83	100,00%
650.0002/0000	Inversions en telecomunicacions	2.200,00	8.772,10	10.972,10	10.972,10	100,00%
		400,00	16.464,73	16.864,73	16.864,73	100,00%
670.0001/0000	<b>INVERSIONS EN ALTRE IMMOBILITZAT MATERIAL</b> Inversions en altre immobilitzat material	14.808,85	13.350,66	28.159,51	28.159,51	100,00%
		14.808,85	13.350,66	28.159,51	28.159,51	100,00%
680.0001/0000	<b>INVERSIONS EN IMMOBILITZAT IMMATERIAL</b> Inversions en immobilitzat immaterial	80.000,00	-75.492,75	4.507,25	4.507,25	100,00%
680.0002/0000	Inversions en aplicacions informàtiques	0,00	0,00	0,00	0,00	
		80.000,00	-75.492,75	4.507,25	4.507,25	100,00%



111

X

Partida	Descripció	Pressupost inicial	Modificacions	Pressupost definitiu	Obligacions Reconeegudes	% d'Execució del Pressupost
CAPÍTOL 7	TRANSFERÈNCIES DE CAPITAL	0,00			0,00	
CAPÍTOL 8	VARIACIÓ D'ACTIUS FINANCERS	0,00			0,00	
CAPÍTOL 9	VARIACIÓ DE PASSIUS FINANCERS	0,00			0,00	
	<b>TOTAL DESPESES 2018</b>	<b>2.102.595,91</b>	<b>0,00</b>	<b>2.102.595,91</b>	<b>2.182.750,89</b>	<b>103,81%</b>

**Resultat Pressupostari 2018** 24.975,64 €

## 14.2 Conciliació del Resultat Pressupostari

### Conciliació Resultat Pressupostari

Entitat Coordinació Logística Sanitària, A.I.E.

N.I.F.: V64118276

Data : 31/12/2018

<b>Resultat Pressupostari 2018</b>	<b>24.975,64 €</b>
------------------------------------	--------------------

<b>+ Inversions Reals</b>	<b>88.099,95 €</b>
---------------------------	--------------------

<u>Concepte</u>	<u>Import</u>
- Inversions en maquinària, instal·lacions i utilitatge	- €
Inversions en mobiliari i estris	- €
Inversions en maquinària, instal·lacions i utilitatge, equips de procés de dades i telecomunicacions i en altre immobilitzat material	88.099,95 €
Inversions en immobilitzat immaterial	0

<b>- Dotacions Amortitzacions Immobilitzat</b>	<b>113.075,59 €</b>
--	---------------------

<u>Concepte</u>	<u>Import</u>
Dotacions amortitzacions	113.075,59 €

<b>Resultat Comptable 2018</b>	<b>- €</b>
--------------------------------	------------



14.3 Cobraments i pagaments del Pressupost 2018

<b>SALDO INICIAL MES / ANY</b>	<b>259.106,40</b>	<b>% Saldo inicial</b>
<b>COBRAMENTS</b>	<b>2.088.693,30</b>	<b>100,00%</b>
<b>A)- COBROS ACTIVIDAD CLS.</b>	<b>2.088.693,30</b>	<b>100,00%</b>
Total Grup CSPT	1.315.998,60	63,01%
Total Grup CONSORCI MAR	767.715,51	36,76%
Total Grup Clíniques Catalunya	0,00	
Total PAMEM	4.979,19	0,24%
<b>B)- ALTRES COBRAMENTS</b>	<b>0,00</b>	<b>0,00%</b>
<b>C)- FINANÇAMENT</b>	<b>0,00</b>	<b>0,00%</b>
<b>PAGAMENTS</b>	<b>2.136.737,54</b>	<b>100,00%</b>
<b>A)- FIXES</b>	<b>1.717.853,34</b>	<b>80,40%</b>
* Sous i Salaris	905.299,42	42,37%
* Seguretat Social TC-1	352.693,06	16,51%
* Health Lean Logistics, SL	0,00	
* Altres	322.723,24	15,10%
* Hisenda IRPF Trimestral Nòmina i Professionals	137.137,62	6,42%
* Hisenda Retenció Lloguers	0,00	
<b>B)- VARIABLES</b>	<b>418.884,20</b>	<b>19,60%</b>
* Proveïdors/Creditors	173.123,95	8,10%
* Transport	175.753,11	8,23%
* Pla Inversions	69.814,19	3,27%
* Despeses Financeres	192,95	0,01%
<b>C)- PRESTECES &amp; CREDITS.</b>	<b>0,00</b>	<b>0,00%</b>
Devolució del préstec	0,00	0,00%
<b>SUPERÀVIT/DÈFICIT TRESORERIA</b>	<b>-48.044,24</b>	
<b>SALDO FINAL MES / ANY</b>	<b>211.062,16</b>	



14.4 Romanent de Tresoreria

	EXERCICI 2018	EXERCICI 2017
<b>1. (+) Fons Líquids</b>	<b>211.921,50</b>	<b>259.441,61</b>
<b>2. (+) Drets pendents de cobrament</b>	<b>157.005,93</b>	<b>45.328,70</b>
<b>2. (+) A.- Del Pressupost Corrent</b>	<b>157.006,68</b>	<b>45.329,45</b>
(+ Total Abdeslam El Marghini	0,00	3.822,00
(+ Total Gestió de Residus Cirera	0,00	
(+ Total Palets y Embalajes Lixus	3.794,70	
(+ Total Grup CSPT	50.893,93	17.162,51
(+ Total Grup CONSORCI MAR	101.773,67	24.286,55
(+ Total PAMEM	544,38	58,39
<b>2. (+) B.- De Pressupostos Tancats</b>	<b>-0,75</b>	<b>-0,75</b>
(+ Total Grup CSPT	-0,72	-0,72
(+ Total Grup Clíniques Catalunya	-0,03	-0,03
<b>2. (+) C.- D'operacions no pressupostàries</b>	<b>0,00</b>	<b>0,00</b>
<b>2. (+) D.- D'operacions comercials</b>	<b>0,00</b>	<b>0,00</b>
<b>3. (-) Obligacions pendents de pagament</b>	<b>-131.877,13</b>	<b>-106.443,75</b>
<b>3. (-) A.- Del Pressupost Corrent</b>	<b>-131.887,33</b>	<b>-106.443,74</b>
* Sous i Salaris	-16.803,14	-148,39
* Seguretat Social TC-1	-27.137,55	-28.095,89
* Periodificacions	-10.544,53	-15.396,91
* Creditors	-42.565,30	-28.153,22
* Hisenda IRPF Trimestral Nòmina i Professionals	-34.836,81	-34.649,33
<b>3. (-) B.- Dels Pressupostos Tancats</b>	<b>10,20</b>	<b>-0,01</b>
* Sous i Salaris	10,20	-0,01
<b>3. (-) C.- D'operacions no pressupostàries</b>	<b>0,00</b>	<b>0,00</b>
<b>3. (-) D.- D'operacions comercials</b>	<b>0,00</b>	<b>0,00</b>
<b>4. (+) Partides pendents d'aplicació</b>	<b>0,00</b>	<b>0,00</b>
<b>4. (-) A.- Cobraments realitzats pendents d'aplicació definitiva</b>	<b>0,00</b>	<b>0,00</b>
<b>4. (+) B.- Pagaments realitzats pendents d'aplicació definitiva</b>	<b>0,00</b>	<b>0,00</b>
<b>I. ROMANENT DE TRESORERIA TOTAL (1+2+3+4)</b>	<b>237.050,30</b>	<b>198.326,56</b>
<b>II. Excés de finançament afectat</b>	<b>0,00</b>	<b>0,00</b>
<b>III. Saldos de dubtós cobrament</b>	<b>0,00</b>	<b>0,00</b>
<b>IV. ROMANENT DE TRESORERIA NO AFECTAT = (I-II-III)</b>	<b>237.050,30</b>	<b>198.326,56</b>



#### 14.5 Comentaris sobre el grau d'execució pressupostària.

S'ha superat el pressupost a les grans partides. La principal responsable d'aquesta desviació ha sigut la partida de 'Remuneracions de Personal'. Tanmateix el resultat pressupostari ha estat positiu (els ingressos han superat el sumatori de despeses i inversions).

##### **Ingressos.**

En aquest apartat, hem superat els ingressos pressupostats (ha hagut un augment respecte als pressupostats com a procedents del sector públic, al voltant d'un 4'65%). L'efecte dels abonaments practicats a finals d'exercici, sobre les partides d'ingrés, per aconseguir l'equilibri financer, han motivat aquest lleu augment. Sense tenir en compte l'efecte dels abonaments, els ingressos també haurien sigut superiors als pressupostats: la facturació per prestacions de serveis al nostre client "Corporació Sanitària Parc Taulí de Sabadell" s'hauria incrementat en un 13'75%, al "ConSORCI Mar Parc de Salut de Barcelona" haurien augmentat en un 5'6% i a l' "Institut de Prestacions Sanitàries al Personal Municipal" ho haurien fet al voltant d'un 21'55%.

Si ens atenem estrictament a les xifres reals una vegada descomptats els abonaments, tenim que l'increment total és l'esmentat anteriorment del 4'65% i la seva distribució entre els nostres clients, és d'un augment del 7'74% per la Corporació Sanitària Parc Taulí de Sabadell, d'un quasi compliment estricte del pressupost en el cas del Consorci Mar Parc de Salut i d'un augment del voltant del 15% pel PAMEM.

S'ha de tenir en compte el percentatge que representen les xifres de facturació de cada client, sobre el total facturat. Els abonaments de final d'exercici que es descomptaran dels cobraments dels nostres clients de començaments d'exercici 2.019, repercutiran especialment durant el primer trimestre de l'any, en la tresoreria de l'empresa.

##### **Despeses.**

Capítol 1. Remuneracions del personal. Representa el gruix de les despeses pressupostades i reals. Durant el 2.018, aquesta partida representà al pressupost un 63'29% del total de despeses i inversions. Realment va representar un 64'64%, del total de despeses més inversions. S'ha aplicat durant el 2.018, l'increment de sou aprovat de 2.017, d'un 1%, al personal de les administracions públiques (es van regularitzar els endarreriments des de gener de 2.017 fins a la data en que es van fer efectius els pagaments -setembre-). També han tingut a veure en aquesta partida les contractacions de personal temporal, per a cobrir baixes i per afrontar nous encàrrecs dels nostres clients. Finalment, aquesta partida, després de fer les correccions pressupostàries, va superar el pressupostat en un 6'02%.

Capítol 2. Despeses de bens corrents i serveis. Representa al voltant d'un 32'51% del pressupost. Realment va representar una 31'31%, del total de despeses més inversions. Després de fer les correccions pressupostàries, aquesta partida ha complert amb el pressupostat.

Capítol 3. Despeses financeres. Únicament s'imputen les comissions i despeses bancàries per tenir un compte al banc i pels serveis puntuals que podem demanar a l'entitat financera. Sense tenir cap finançament aliè, les despeses en aquesta partida, són relativament molt reduïdes. Representen després de les correccions, el 0'01% del pressupost en aquesta partida, i finalment van ser del 0'01%, de les despeses més inversions, d'acord amb el pressupostat.

Capítol 6. Inversions reals. Representen poc més del 4'19% del pressupost. Aquesta partida va ajustar-se al pressupostat i van assolir un 4'04%, del total de partides de despeses i inversions.



En resum, l'única partida que ha superat el llindar del pressupostat, ha sigut la del capítol 1, de Remuneracions del Personal.

En total, les despeses i inversions han superat les pressupostades en un 3'81%. Això s'ha vist compensat amb els ingressos que han augmentat en un 4'65%. El resultat pressupostari però ha sigut de superàvit, per 24.975'64€ en termes absoluts. El resultat pressupostari comentat de 24.975'64€, juntament amb les inversions reals de l'exercici de 88.099'95€ i deduint les amortitzacions dotades en el període de 113.075'59€, donen un resultat comptable, de 0 euros.

#### 14.5 Contractes i convenis.

**Contractació Administrativa:** El detall de contracte adjunt correspon a la totalitat de contractes vigents per l'exercici 2018 de l'entitat, amb independència de l'any d'adjudicació, detallant la informació per tipologia de contractes i import adjudicat.

Núm Expedient	Assumpte	Import adjudicat (IVA inclòs) exercici 2018	Procediment	Data adjudicació	Adjudicatari
17CLS0004	SERVEI DE TRANSPORT DE CLS	181.500€	Serveis, obert harmonitzat	20/10/2017	ALLIANCE BROTHER, SL
17CLS0011PN	PÒLISSES D'ASSEGURANCES AMB DIFERENTS COBERTURES DE CLS, AIE	14.572€	Serveis, procediment negociat	26/07/2017	FIATC, Mutua Seguros y Reaseguros
1848001G	ENERGIA ELÈCTRICA ( DERIVADA D'ACORD MARC 2013/3)	24.740€	Subministrament, pròrroga	17/10/2017	Gas Natural Comercializadora, SA
18CLS0005G	MANTENIMENT PREVENTIU I CORRECTIU CARRETONS	24.684€	Serveis, pròrroga	19/10/2017	Serema, SA
18CLS0008G	SERVEI DE NETEJA CLS, AIE-PRÒRROGA	11.525€	Serveis, pròrroga	13/12/2017	Eurobrill, SL





El detall de contracte menor adjunt correspon a la totalitat de contractes menors vigents per a l'exercici 2018

Objecte del contracte	Proveïdor	Data	Import (IVA inclòs)
Impressores sense fil i bateries	Ares Soluciones de Identificación, S.A.	29/03/2018	5.367,62€
Equips de Radiofreqüència	Ares Soluciones de Identificación, S.A.	15/05/2018	16.617,90€
Etiquetes Adhesives	Argenfort Gestió, S.L.	25/08/2018	5.528,49€
Contenidors Norma Europea XL	Bito Sistemas de Almacenaje, S.L.	29/03/2018	6.544,96€
Software Control Presència	Bodet, S.A.	28/09/2018	4.507,25€
Obres i instal·lacions	CRJ Instal, S.C.P.	22/01/2018	22.729,85€
Nevera Magatzem	Central Industrial del Fred, CIF, S.L.	22/10/2018	4.331,80€
Auditoria dels Comptes Anuals 2017	Faura-Casas Auditores Consultors, S.L.	19/03/2018	5.634,65€
Gestió Residus	Gestió de Residus Cirera, S.L.	02/01/2018	7.812,08€
Condicionament Zona Exterior - Jardineria	Grup Serveis d'Iniciativa Social, S.C.C.L.	17/05/2018	5.429,65€
Vestuari Laboral	Guantes Baspin, S.L.	30/09/2018	4.797,24€
Prevenió en Seguretat i Salut Laboral	Instituto de Prevención Integral Inprein, S.L.U.	02/01/2018	4.121,80€
Lloguer	Ricoh España,	02/01/2018	14.589,70€



fotocopiadores	S.L.U.		
Carros Rolls Contenidors	Sumal, S.L.	02/02/2018	16.577,00€
SAI Sala de Servidors	Symenec, S.L.	15/01/2018	4.751,97€
Telefonia	Vodafone Espanya, S.A.U.	02/01/2018	5.445,00€

No existeixen ni conveni ni encàrrecs de gestió vigents durant l'exercici 2018.

#### 15. INFORMACIÓ SOBRE MEDI AMBIENT I DRETS D'EMISSIÓ DE GASOS D'EFECTE HIVERNACLE

Coordinació Logística Sanitària, AIE, no té partides de caire mediambiental.

#### 16. INFORMACIÓ SOBRE ELS AJORNAMENTS DE PAGAMENT EFECTUATS A PROVEÏDORS. DISPOSICIÓ ADDICIONAL TERCERA. "DEURE D'INFORMACIÓ" DE LA LLEI 15/2010, DE 5 DE JULIOL.

A continuació es fa un detall de l'import total de pagaments realitzats a proveïdors/creditors, a l'exercici 2.018, així com el saldo pendent a data de tancament de l'exercici:

Pagaments realitzats i pendents de pagament en data de tancament d'exercici						
	2018			2017		
	Import	%	Període Mitjà de Pagament (PMP) En dies	Import	%	Període Mitjà de Pagament (PMP) En dies
Dins del termini de pagament legal	729.727,06	99,03%	17,41	790.716,33	97,35%	17,23
Resta	7.163,38	0,97%		21.505,05	2,65%	
Total pagaments de l'exercici	736.890,44	100,00%		812.221,38	100,00%	
Import total pendent de pagament al tancament	42.565,30			28.153,22		
Aplaçaments que a la data de tancament superen el termini legal màxim	0,00	0,00%		0,00	0,00%	

Pràcticament la totalitat dels pagaments efectuats durant el 2018, han respectat el termini legal de pagament (al voltant del 99%). Només un 0'97% dels pagaments, han superat aquest llindar. Hem d'aclarir però, que quan s'ha superat, ha sigut degut a les pròpies facilitats de finançament comercial, ofertes pels propis creditors. Gairebé han restat invariables els terminis mitjans de pagament i ha augment el percentatge de pagaments que han complert els terminis legals.



